

Численность средневековых
восточноевропейских армий
по данным военной
археологии

Двуреченский О.В.
ГИМ

Оценки размеров русской армии XV-XVII вв. у западных современников

Ведроша	50 тыс.
Орша	80 тыс.
Полоцкий поход	360 тыс.

Русское войско в Донском побоище. Оценки специалистов.

Русское войско в Донском побоище. Оценки специалистов.	
В.Н. Татищев	400 тыс.
Н.М. Карамзин	более 150 тыс.
С.М. Соловьев	более 150 тыс.
П.И. Гейсман	более 150 тыс.
Б.А. Рыбаков	100-150 тыс.
Е.А. Разин	50-60 тыс.
А.Н.Кирпичников	36 тыс.
С.Б. Веселовской	5-6 тыс.

Основные подходы при анализе численности средневековых армий и масштабов сражений

- 1. Анализ классового состава вооруженных сил
- 2. Анализ мобилизационных возможностей рассматриваемого государственного образования
- 3. Анализ состава «земель», на базе которых шло формирование конкретного воинского контингента
- 4. Анализ письменных источников, сохранивших упоминания о смотрах, переписях или упоминаниях военных формирований
- Военно-археологический анализ:
 1. Сроки мобилизации
 2. Скорость перемещения, время затраченное на переправы и построения
 3. Военно-археологический анализ мест сражений, локализованных концентраций находок
 4. Палеоландшафтный анализ

Современные оценки	Мобилизационный потенциал территорий входящих в Великое княжество Московское с союзниками конца XIV века	Мобилизационный потенциал территорий входящих в Великое княжество Московское с союзниками конца XV века	Мобилизационный потенциал территорий входящих в Русское государство с союзниками XVI века
Численность	15-25 тыс.	25-30 тыс.	60 -70 тыс.
Численность войск в конкретных компаниях	Куликовская битва	Битва при Ведроше	Битва при Молоди
	около 4- 15 тыс.	12 тыс.	20 тыс.

Разряд "Полоцкого похода"	1562 год
"Дети боярские"	17995
"Охвочие люди"	2165
Казачи	6054
Татары	5854
	32068

Разряд Берегового войска	1572 год
"Дети боярские"	12999
Казачи и городовые стрельцы	3800
Стрельцы	2035
"Охвочие люди"	900
немцы	300
	20034

Численные характеристики воинских формирований Удельной Руси в XV веке

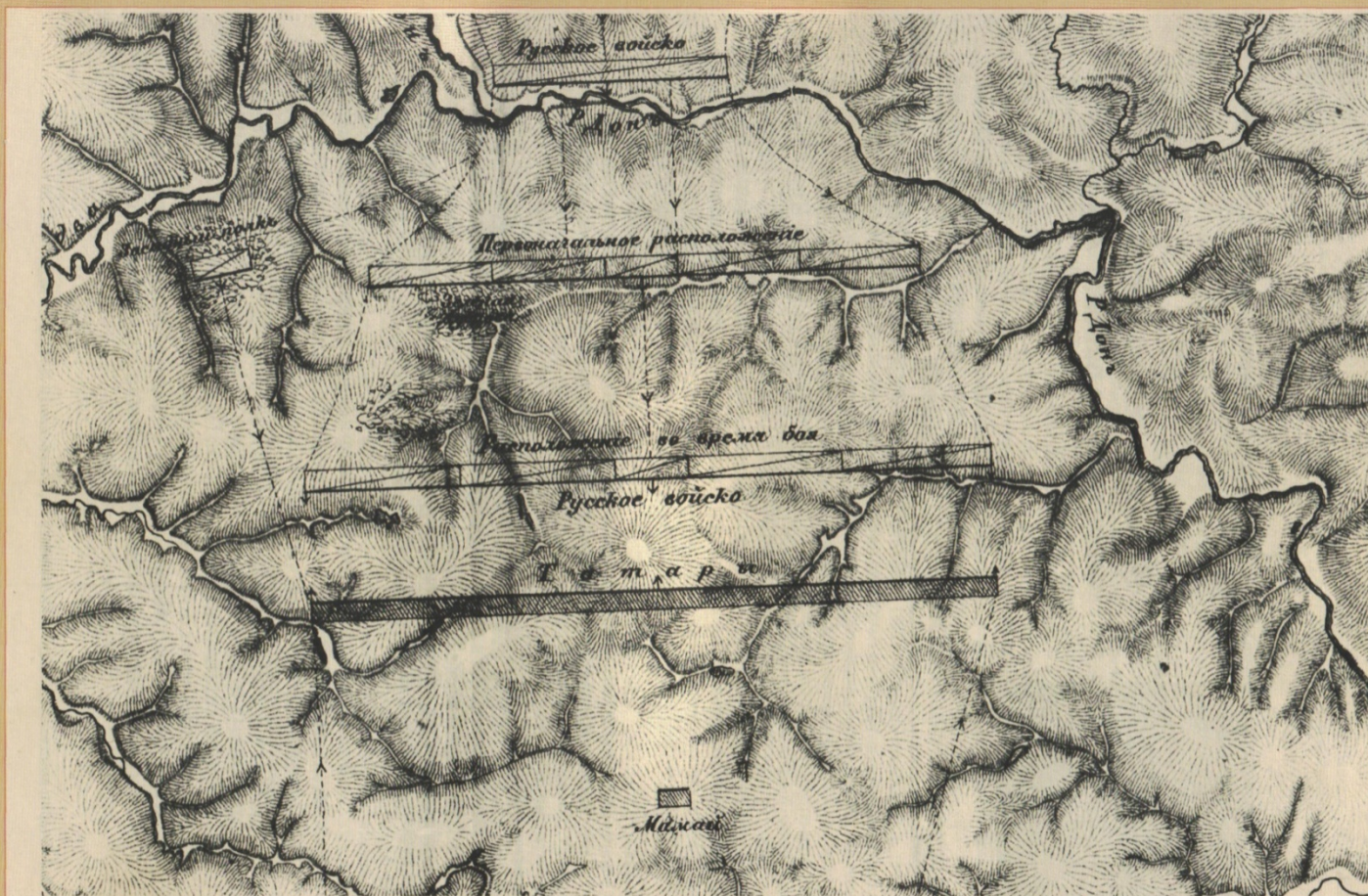
Дата	Масштаб воинского формирования	Характер источника	Численность	Характер компании
1410	Воевода Нижегородского князя	летопись	150	штурм г. Владимира
1410	Формирование царевича Талыча	летопись	150	штурм г. Владимира
1426	Отряд из Пскова	летопись	50	деблокада г. Опочка
1426	Псковская рать посадника С. Леонтьевича	летопись	400	пограничная война с Витовтом
1435	Рать Василия Косого	летопись	300	штурм г. Вологды
1445	Дворянское ополчение Можайска	летопись	100	Преследование Литовских войск
1445	Дворянское ополчение Вереи	летопись	100	Преследование Литовских войск
1445	Дворянское ополчение Вереи	летопись	60	Преследование Литовских войск
1445	Объединенная рать Московского княжества (Василий II) с войсками, Можайского, Верейского и Серпуховского князей	летопись	менее 1000	Сражение под Суздалем
1445	Владимирский пол воеводы Алексея Игнатьевича	летопись	около 500	Сражение под Суздалем
1461	Рать Александра Чарторыйского	летопись	300	

- Несмотря на активную внешнюю политику и сложную внутривполитическую ситуацию общее число служилых людей «по отчеству», выступавших с изучаемых уездов осталось практически неизменным на протяжении XV-XVII веков : в среднем 255 человек на «служилый город».

Письменные свидетельства по численности «служилых городов» XVI-XVII вв, контингенты которых принимали участие в Куликовской битве .

	Городские центры	численность		Городские центры	Численность
	Двор вел. кн. 1Московского	ок. 500		Коломна	320
	ополчение кн. 2Белоозера	ок. 500	13	Кострома	1371
	ополчение 3кн.Стародубских	ок. 300	14	Можайск	485
	ополчение 4кн.Кашинского	ок. 300	15	Переяславль	258
	ополчение 5кн.Моложского	ок. 300	16	ополчение 17кн.Ростовского	137
	ополчение 6кн.Дорогобужского	ок. 300	17	Серпухов	104
	ополчение 7кн.Новосильских	ок. 300	18	Торжок	161
	Владимир	337	19	Углич	245
	8		20	Юрьев Польский	195
	Вологда	172	21	ополчение 22кн.Ярославлавских	667
	9		22	Звенигород	62
	Волок	90	23		
	10				
	Галич	612			
	11				
	Дмитров	180			
	12				

Куликовская Битва. Схема Нечаева – Голицына (карта Н.С. Голицына, фрагмент)



5 4 3 2 1 0 $\frac{1}{126000}$ 1 5

0 верстъ

Рис. 1. Куликовская битва. Схема Нечаева – Голицына (карта Н.С. Голицына, фрагмент)

Куликовская битва. Схема Афремова-Масловского (карта Д.Ф. Масловского)

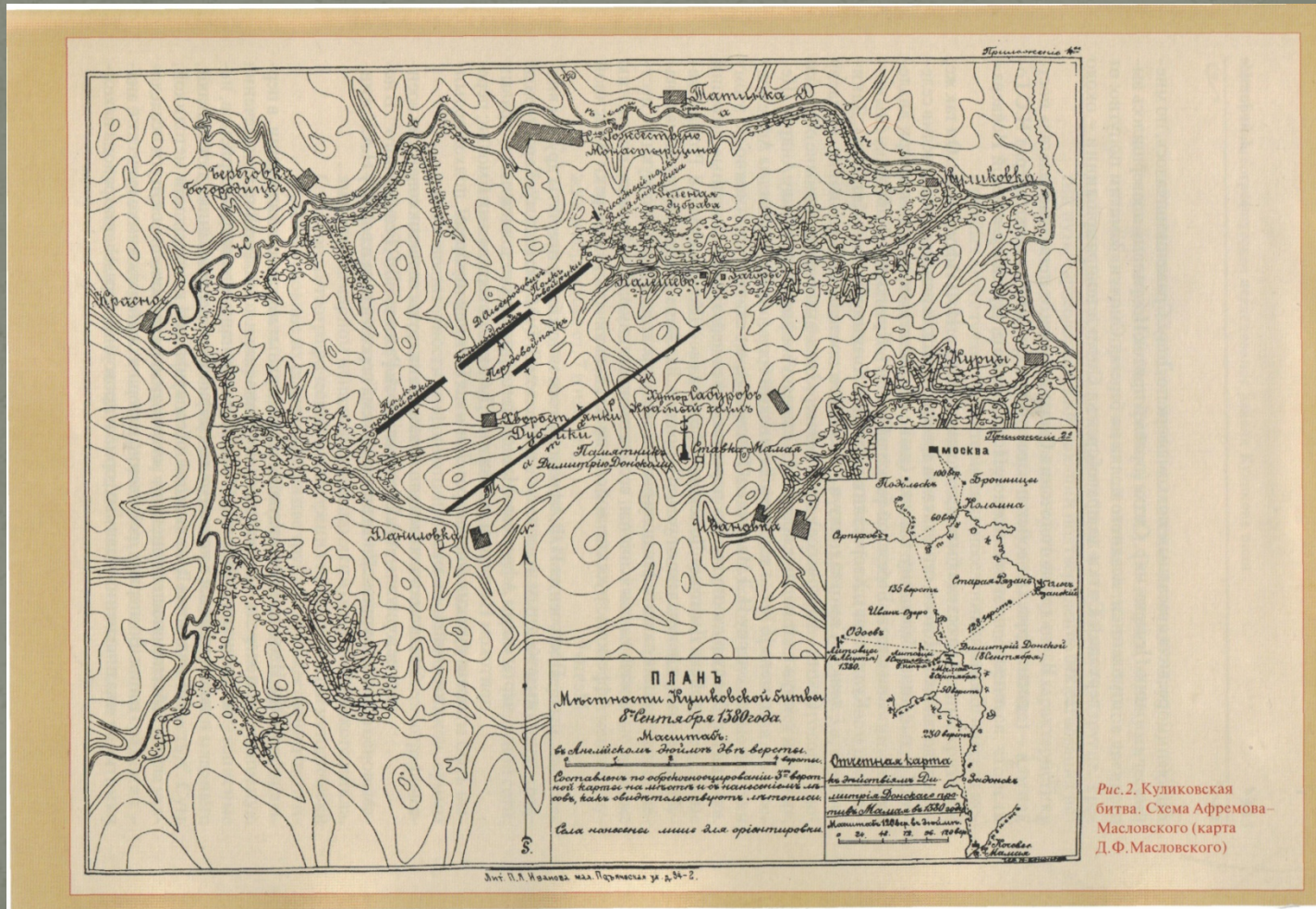
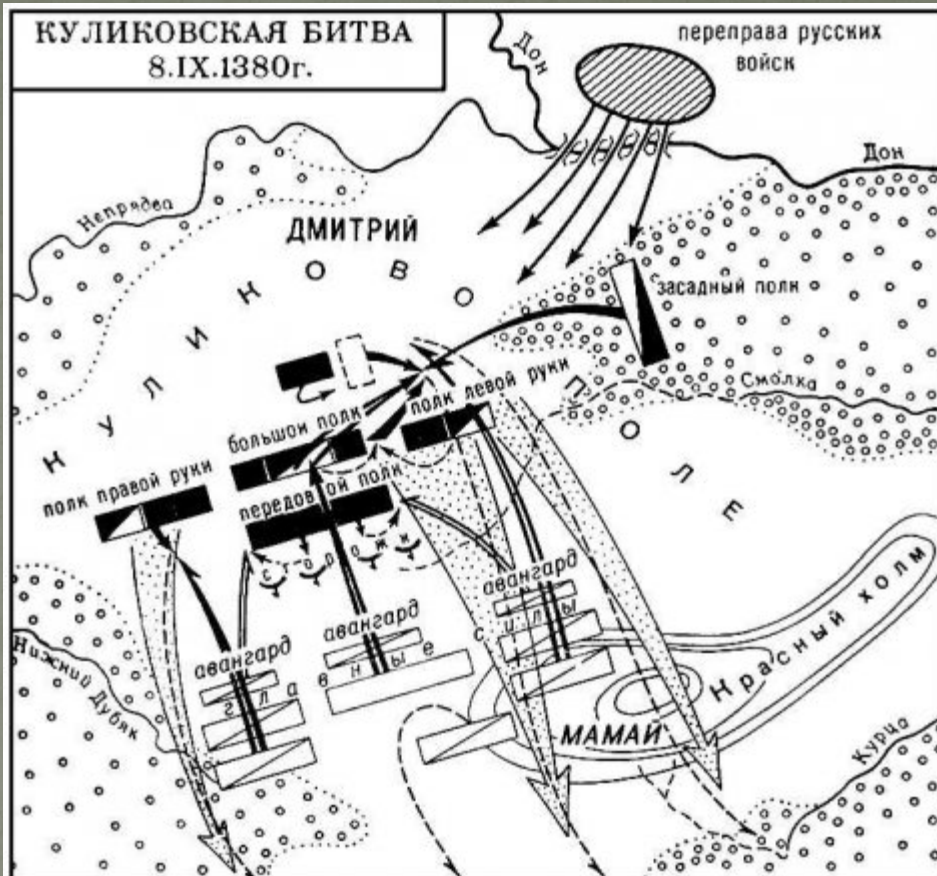


Рис. 2. Куликовская битва. Схема Афремова-Масловского (карта Д.Ф. Масловского)

- Анализ сведений наиболее ранних источников дает несколько иные, меньшие значения – 9 княжеских «дворов» и 12 «земельных» «полков»
- Приняв во внимание эти данные и сведения о численности «дворов» и «земельных» «полков» (очень грубо считая княжеские «дворы» за 500 всадников каждый, а «земельные» «полки», составленные из мелких вотчинников, по 100), можно предположить, что общее количество выставленных Дмитрием Ивановичем ратников от 6 до 10 тыс. человек.

**КУЛИКОВСКАЯ БИТВА
8.IX.1380г.**



Бой русского передового полка с авангардом татар



Фронтальный удар главных сил татар и прорыв левого фланга русских войск



Перемещение резерва русских войск для прикрытия левого фланга и тыла большого полка



Внезапный удар засадного полка и разгром татар



Преследование татар русскими войсками

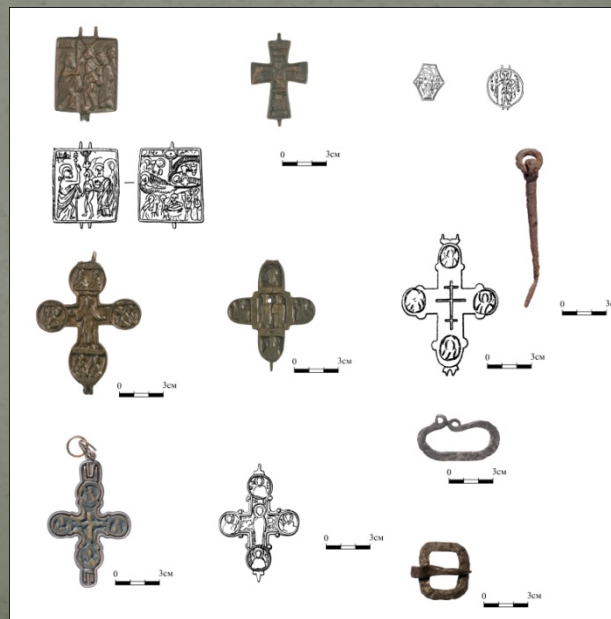
Поля сражений следует воспринимать как особый тип археологических памятников.

- Данные памятники не имеют культурного слоя.
- Площади и территория этого типа памятников совершенно не обязательно должны маркироваться получаемыми индивидуальными находками.
- Поля сражений имеют специфический набор методов исследования.
- Получаемые находки обладают специфическими характеристиками.



Индивидуальные находки, получаемые на данном типе археологических памятников, обладают рядом специфических черт:

- С одной стороны они обладают свойствами подъемной находки. То есть перед нами предметы, найденные вне контекста археологического памятника, следовательно, существующие вне стратиграфических напластований, вне комплекса материальной культуры.
- С другой стороны они четко привязаны к историческому контексту и масштабам самого сражения. То есть являются находками, обнаруженными *in situ*.
- Кроме того, перед нами находки, являющиеся реликвиями сражения, а следовательно обладают совершенно уникальным культурным смыслом.



Любые работы на территории ратных полей предваряются циклом военно-исторических исследовательских работ, включающих:

- изучение корпуса письменных и изобразительных источников, связанных со сражением
- топографический анализ территории битвы, если она локализована
- изучение тактических особенностей ведения сражений рассматриваемого периода
- изучение тактико-технических свойств оружия
- изучение истории обнаружения и зон скопления находок на изучаемом ратном поле



Сами поля сражений имеют специфический набор методов исследования.

- Поисковые работы
- Применение естественно-научных методов исследования.
 1. Палео-ландшафтный цикл исследований
 2. Применение фосфатного анализа
 3. Геофизический цикл работ
- Археологические раскопки выявленных объектов или скоплений



Типы поисковых работ

- **Свободный одиночный поиск.**

- **Свободный групповой поиск.**

Выше перечисленные виды поисковых работ уместны в двух случаях

1. Либо это рекогносцировочные работы
2. Либо сами условия работ не предполагают иного метода исследований

(при данных типах работ получаемые материалы имеют иллюстративный характер)

- **Планшетный поиск.**

Только этот тип работ позволяет получить материалы, которые могут изучаться как полноценный археологический источник



Планшетные поисковые работы подразумевают:

•А. Подготовку территории обследования

Включает в себя прежде всего проведение работ в таких условиях, когда нет высокой травы, снижающей разрешающую способность поисковых приборов.



Здесь может быть и выкашивание, и проведение работ в весенне-осенний период, и выбор таких участков, где проведена распашка территории, что может влиять на само планирование поисковых работ.

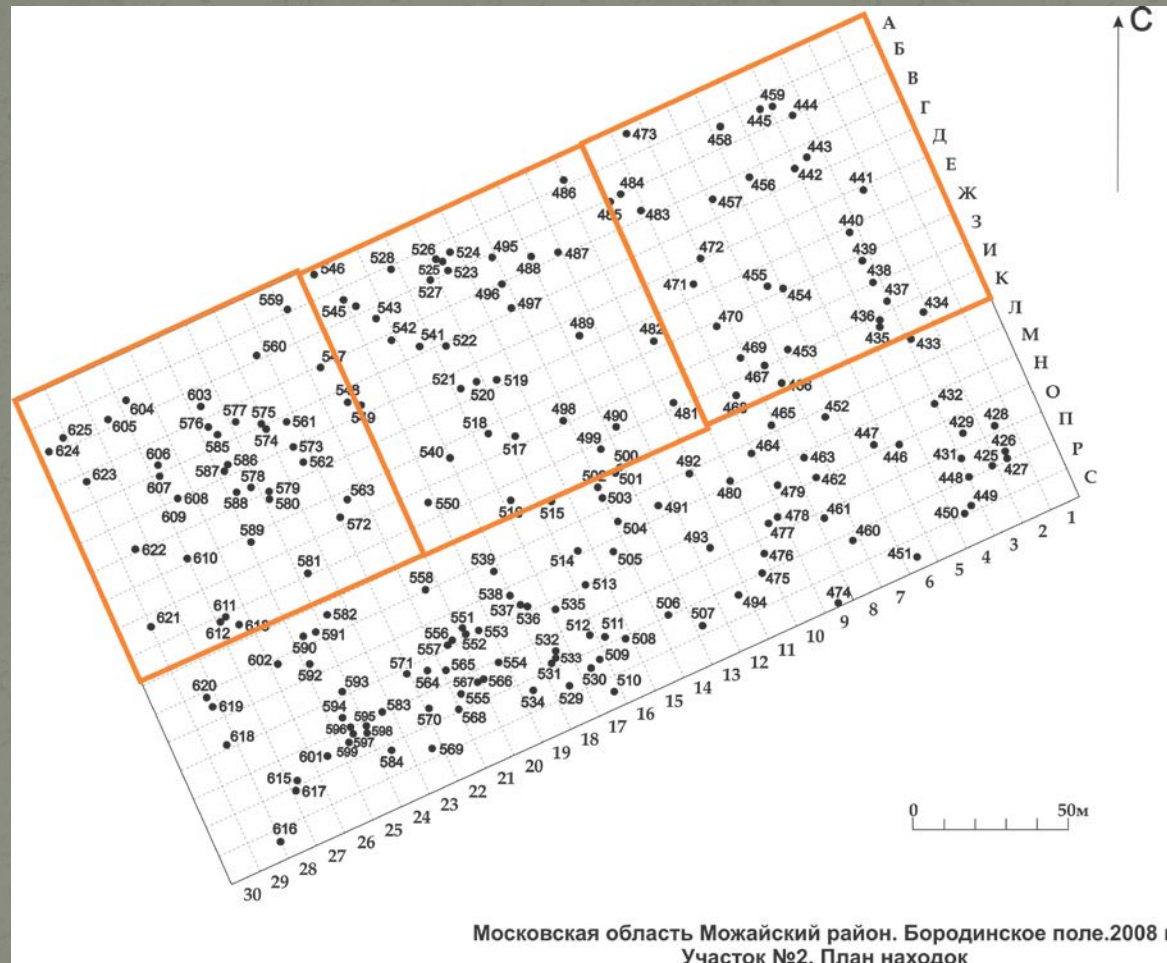
•Б. Разбивку поискового участка на:

1. поисковые планшеты
2. статистические гектарные квадраты
3. поисковые створы шириной 4-5 метров

• Работы по створам



Статистические квадраты на месте поискового планшета



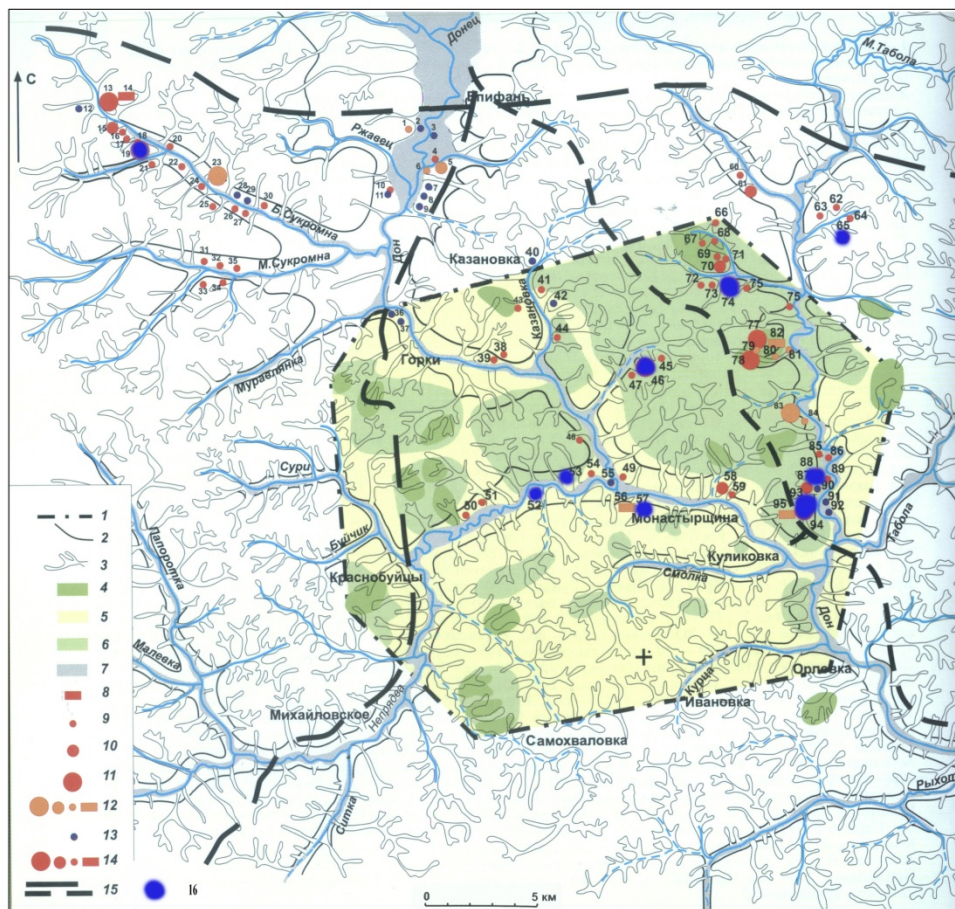


Рис. 1а. Карта Куликова поля с элементами реконструкции исторического ландшафта и положением археологических памятников золотоордынского времени (сердрина XIII- последняя четверть XIV в.).

1. Граница территории реконструкции исторического ландшафта; 2.- Речные долины; 3.- Балки; 4.- Леса.

Элементы ландшафта, восстановленные по почвам: 5-Луговая степь; 6.- Леса; 7.- Пойма.

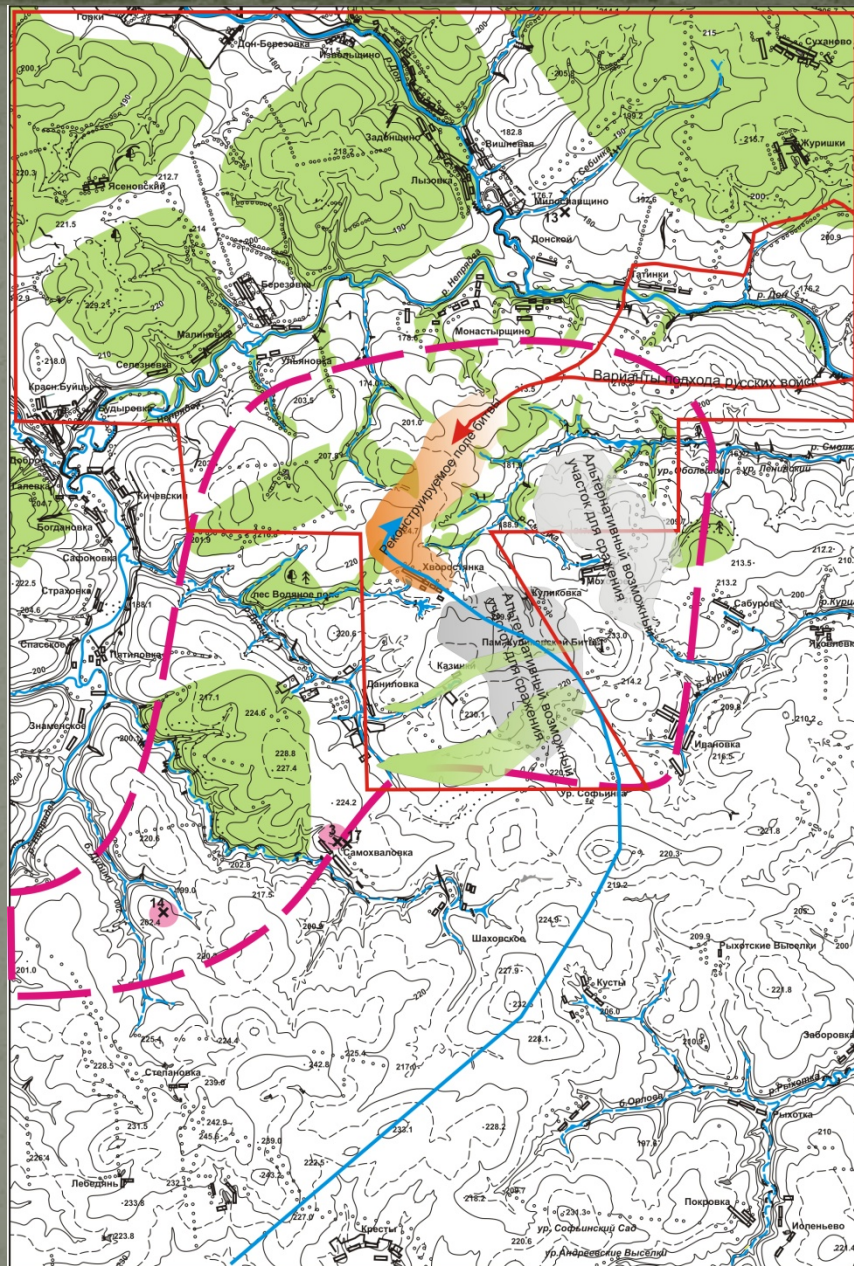
Археологические памятники:

8.-грунтовые могильники; 9.-поселения площадью до 1-га; 10.-поселения площадью до 2 га; 11.- поселения площадью более 2 га;

12.- памятники, конца XII-XIII в., просуществовавшие до середины-третьей четверти XIV в.; 13.- памятники, конца XII- начала XIIIв.,

просуществовавшие до конца XIII- начала XIV в.; 14. -памятники, возникшие в XIV в.; 15.- дороги; 16. Памятники на которых

встречены предметы вооружения и снаряжения всадника и коня.



Условные обозначения.

- 1. Зона распространения находок XIV в. на Куликовом поле по М. В. Фехнер.
- 2. Зона находок предметов вооружения XIII-XIV вв. По данным археологии.
- 3. Реконструированные лесные массивы на территории Куликова Поля. По данным М.П. Глашко.
- 4. Зона работ по реконструкции ландшафта.
- X 5. Месторасположение находок. Номера соответствуют перечню в таблице 1.

Поисковые участки ВДАЭ ГИМ.

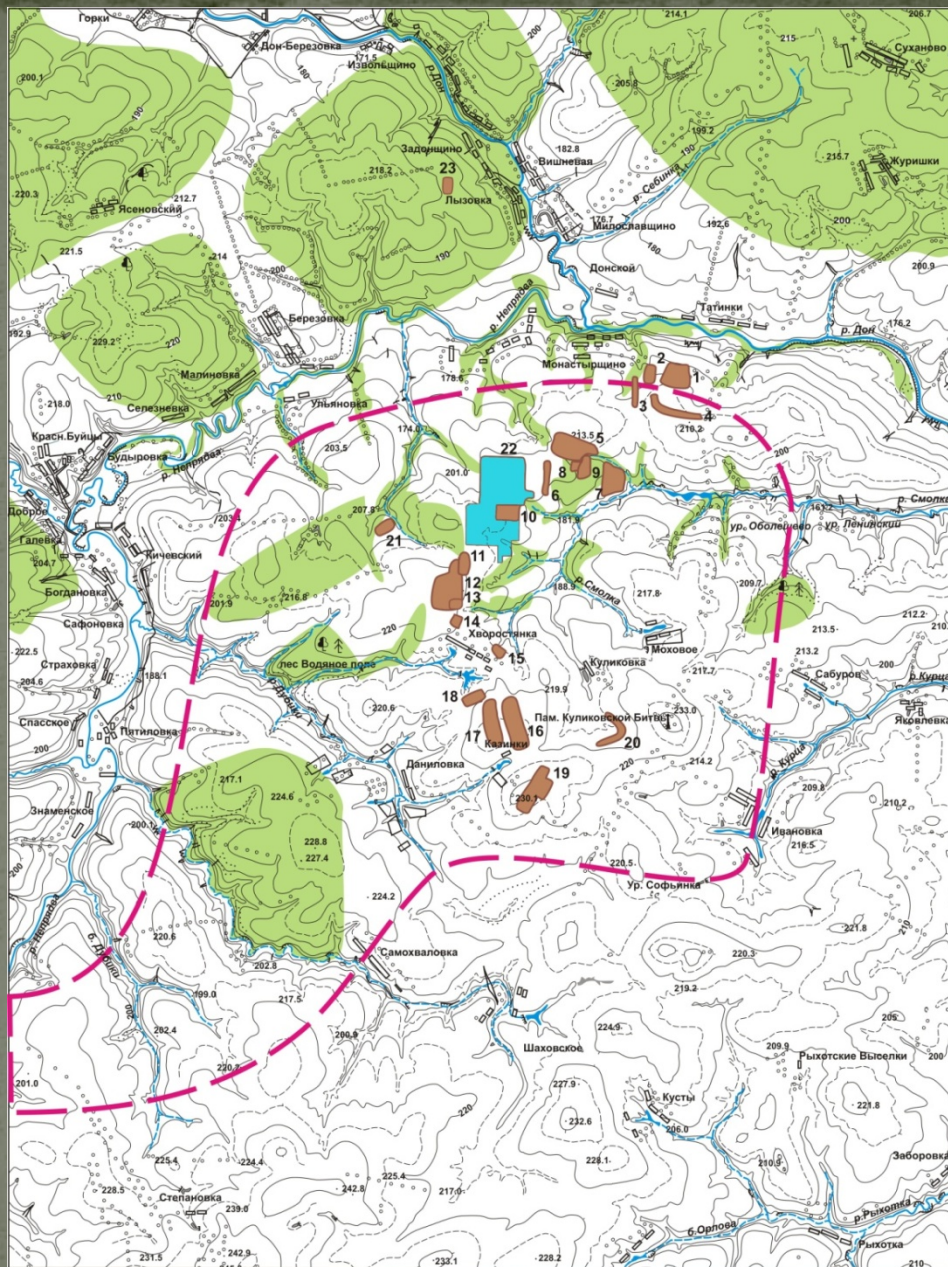


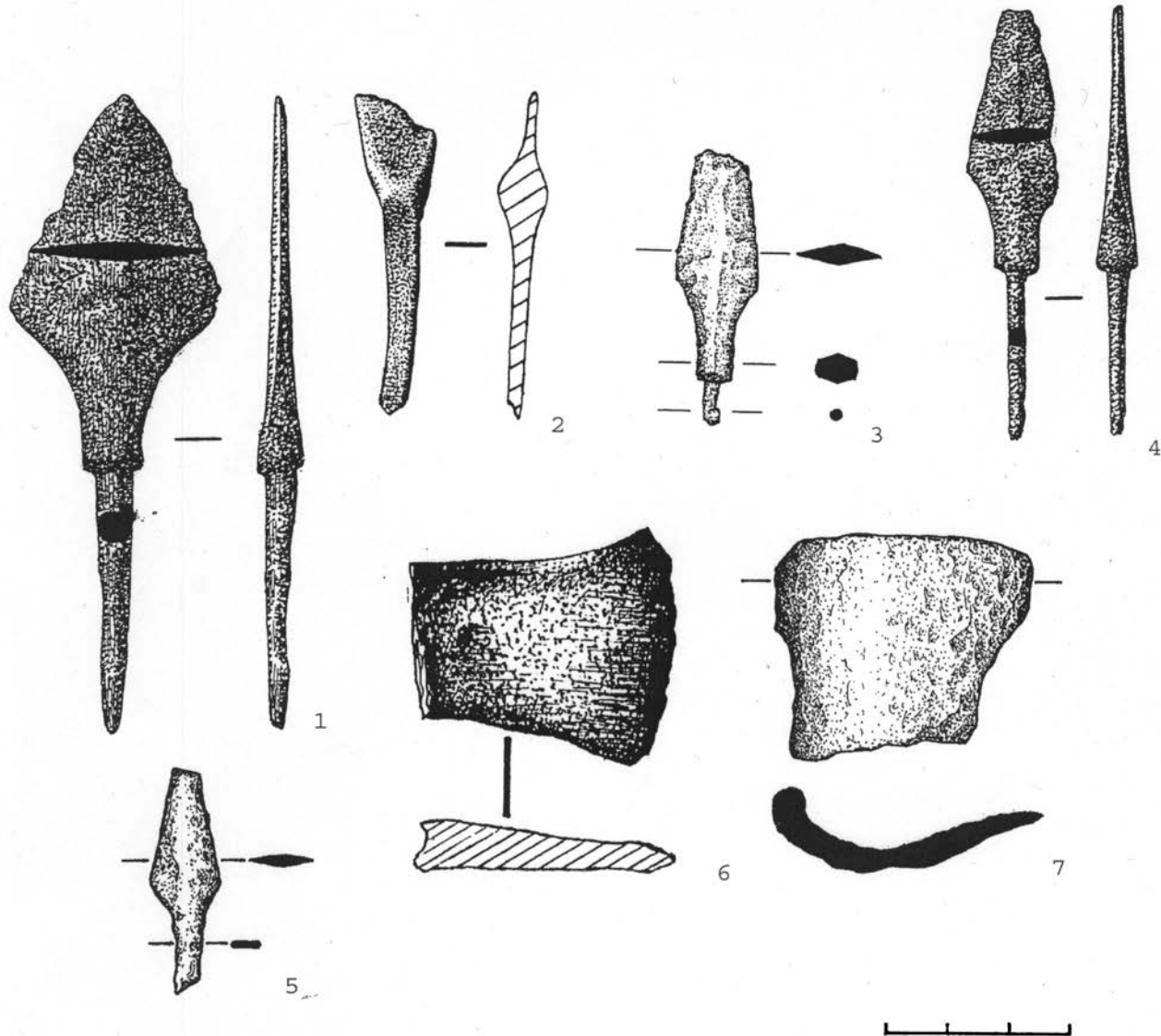
Рис. 1

Условные обозначения:

- 1 - зона распространения находок хива, на куликовом поле по м.в.Фехнер
- 2 - реконструированные лесные массивы на территории Куликова Поля
- 3 - поисковые участки Верхне-Донской археологической экспедиции
- 4 - поисковый участок военно-исторического отряда ВДАЭ.

0 2 км

Находки, полученные в 1995-2000 гг.



Находки 2002-2003 гг.

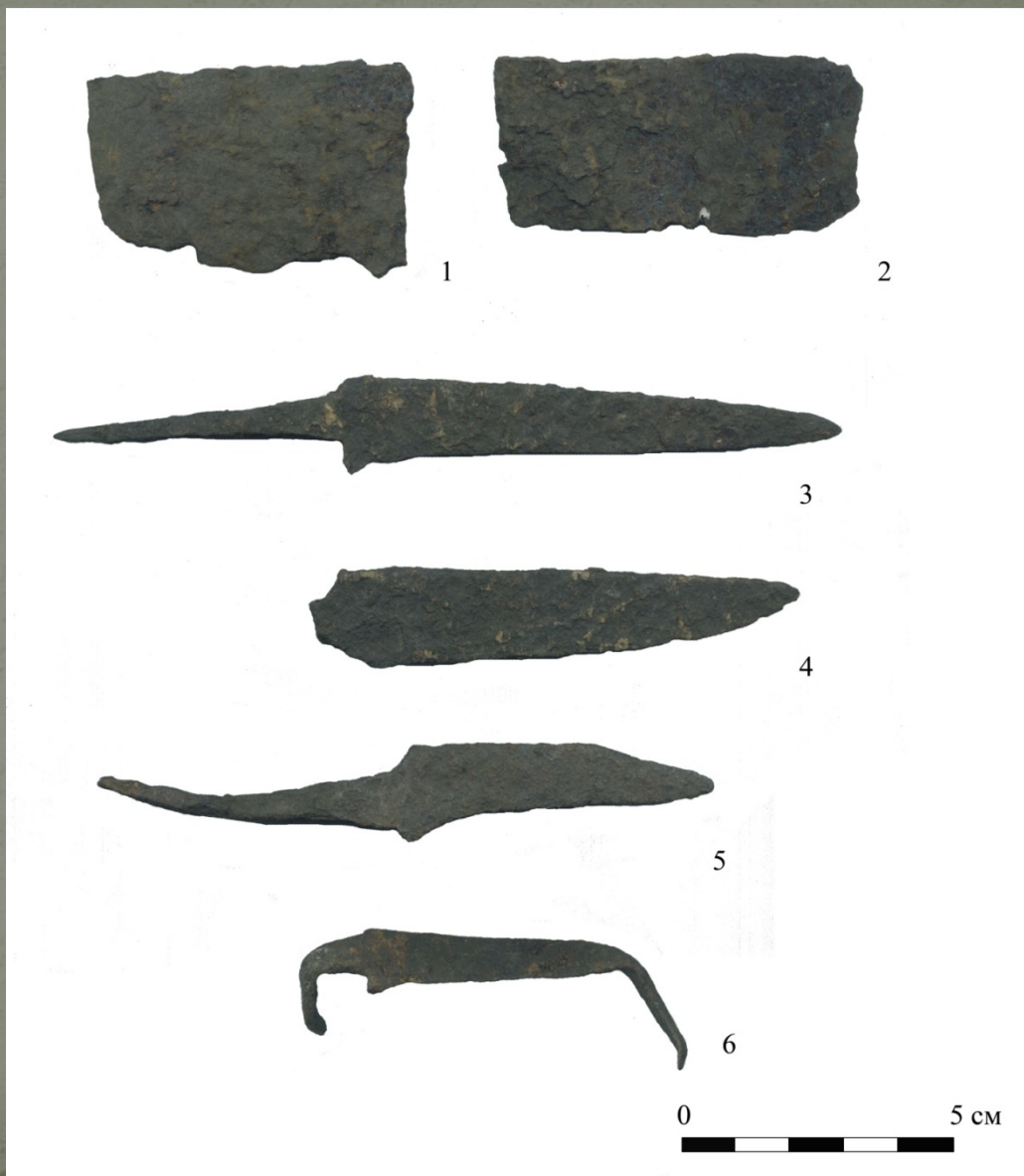


Находки 2005-2006 гг.



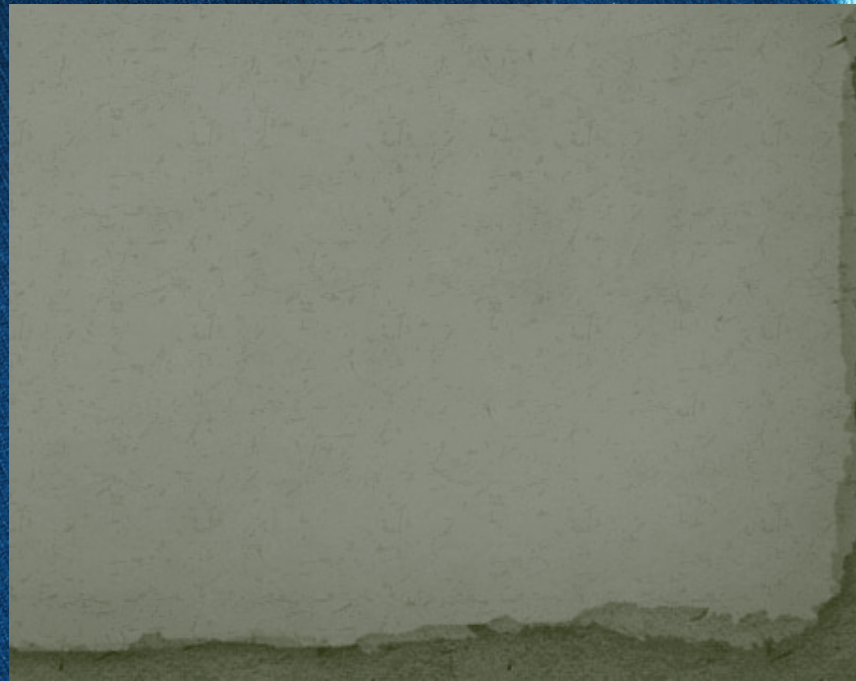
Находки 2008 года

Скопление ножей «древнерусского» облика и пластин обнаружено на территории поискового планшета 8. Данное скопление располагалось в 250 м от местонахождения первого «скопления» находок, связываемых с «битвой», в которое входили обрывок кольчуги, панцирная пластина, подпружная пряжка и пр.



Находки 2009 года

Скопление (№5), обнаруженное на поисковом планшете 2009. В данном скоплении были обнаружены два наконечника стрелы, панцирная пластина с прикипевшими кольчужными кольцами, панцирная оторочка нижней части доспеха (?), конская подкова XIV-XV вв.



Находки 2010 г



Скопление (№5) ,
обнаруженное на
поисковом планшете
2009, дало материал и в
2010 году. В данном
скоплении были
обнаружены два
наконечника стрелы,
фрагменты панцирной
пластины с отверстиями
для крепления,
кольчужные кольца и
кресало XIV-XV вв.

Находки 2011 года



Находки 2013 года

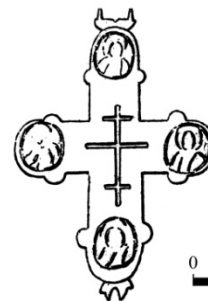
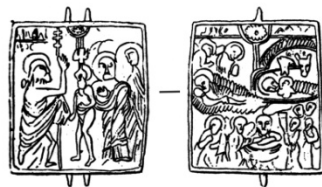


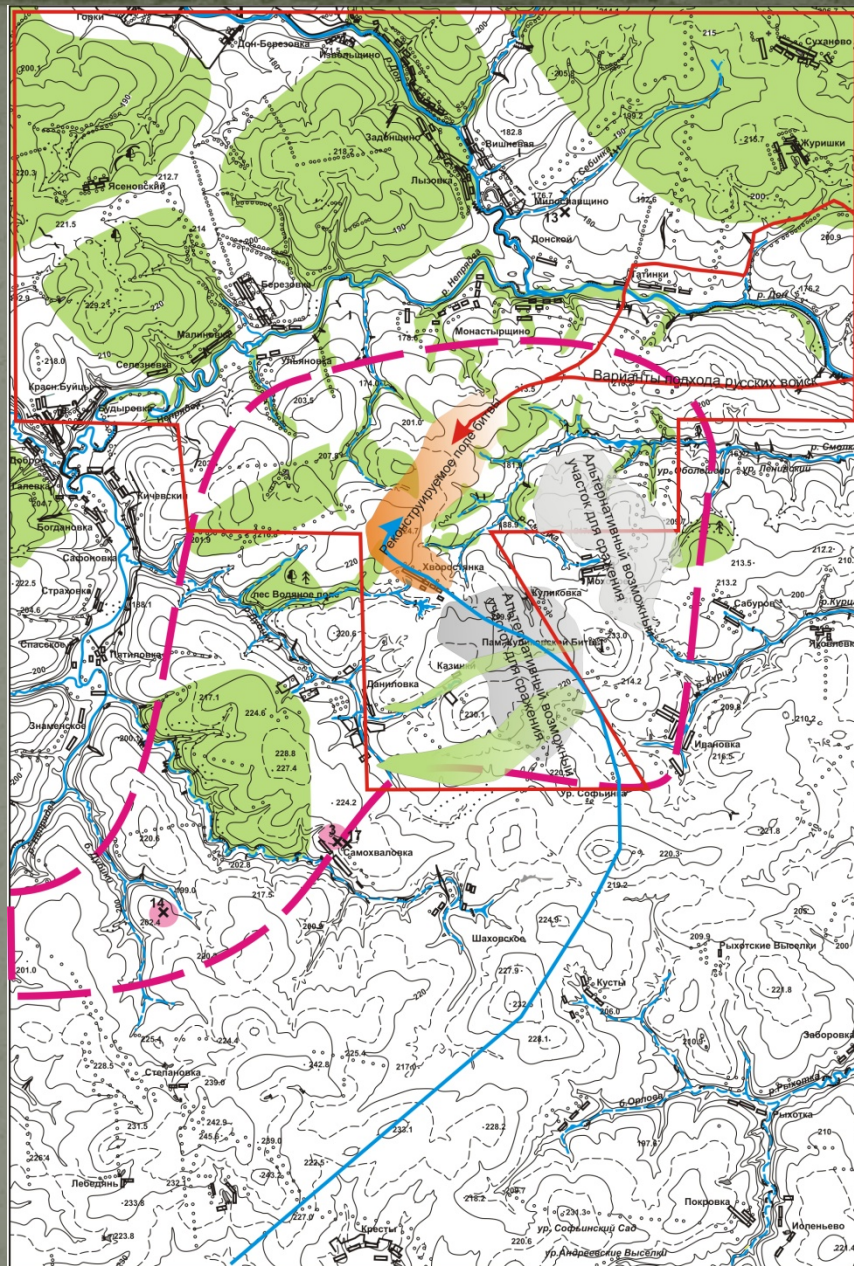


Наконечники
копий, сулиц,
стрел,
обломки топоров,
детали доспеха



Кресты, образки,
перстни,
предметы быта XIV века,
найденные на
территории
места сражения
в конце XIX- нач. XXI вв.





Условные обозначения.

- 1. Зона распространения находок XIV в. на Куликовом поле по М. В. Фехнер.
- 2. Зона находок предметов вооружения XIII-XIV вв. По данным археологии.
- 3. Реконструированные лесные массивы на территории Куликова Поля. По данным М.П. Глашко.
- 4. Зона работ по реконструкции ландшафта.
- X 5. Месторасположение находок. Номера соответствуют перечню в таблице 1.



Размещение поисковых планшетов участка № 22. Аэрофотосъемка. Вид с юго-востока

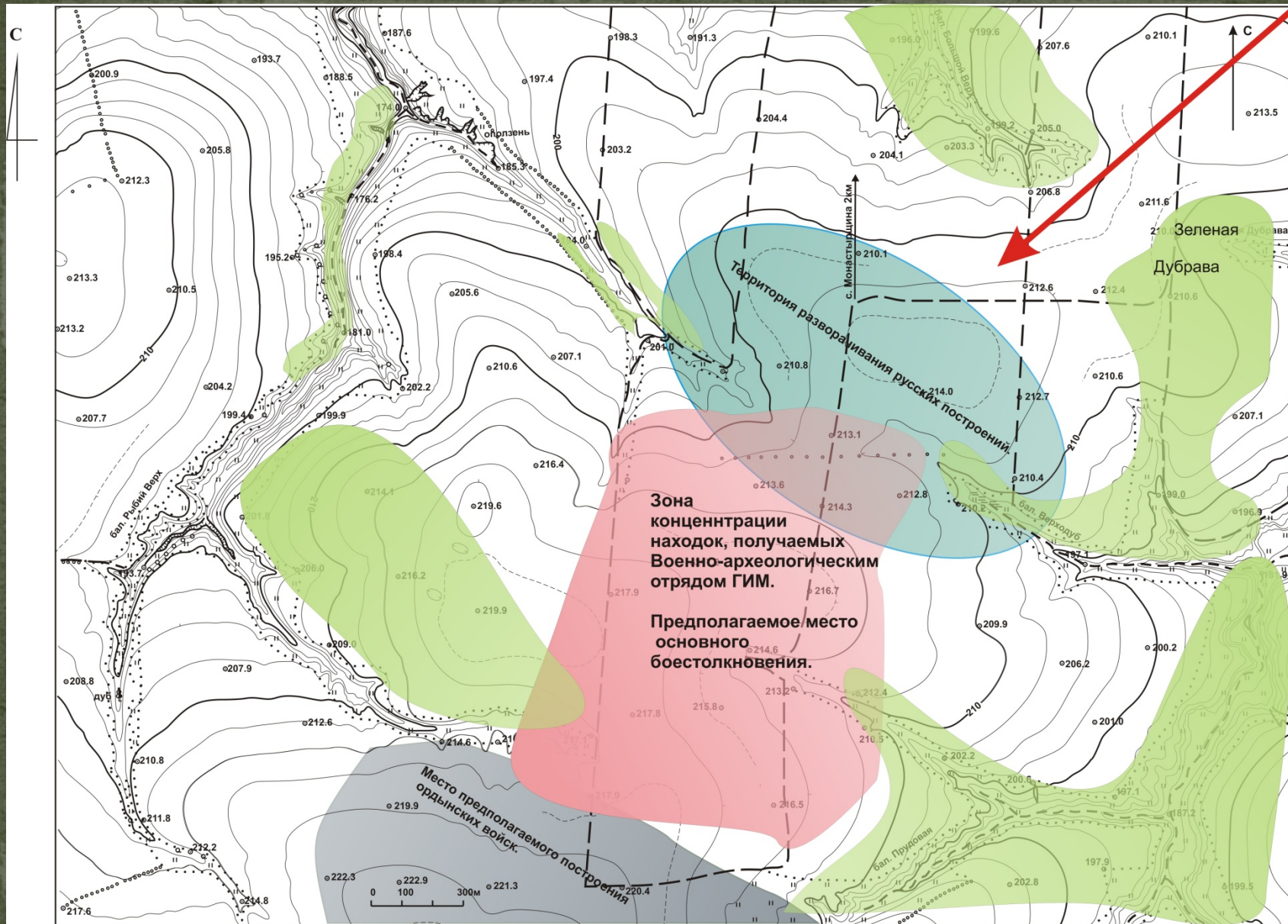


Рис. 3. Фрагмент комплексной карты Куликова поля. Предполагаемое место сражения.

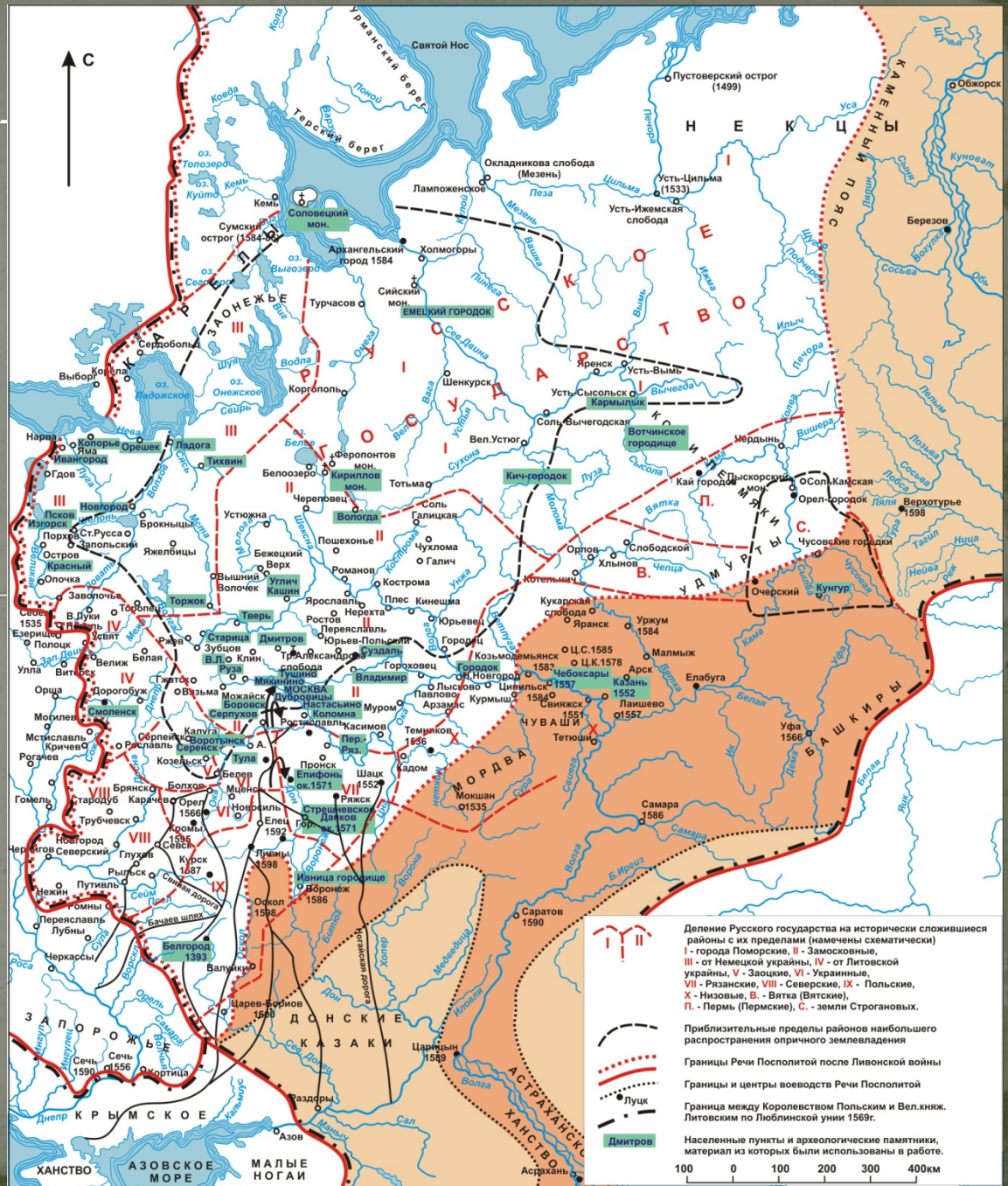
 -реконструированные лесные массивы

Поисковые работы на месте
«Молодинской битвы»

2008-2009 гг.

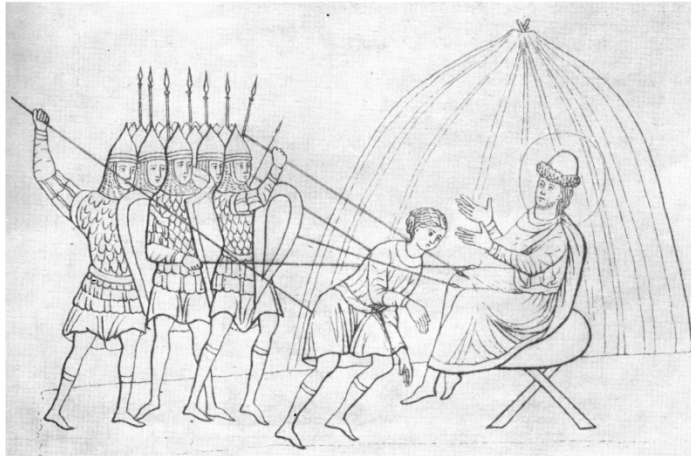
Русское государство конца XVI - начала XVII вв.

Исторические города и археологические памятники, из которых происходил использованный материал.

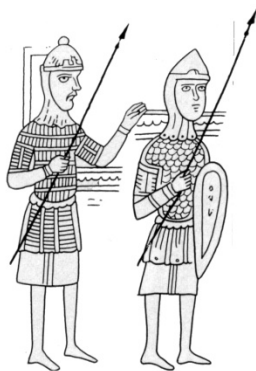


Комплекс вооружения русских воинов по изобразительным источникам

XIV- XV вв.



Убийство Бориса. Миниатюра Сильвестровского списка XIV в.

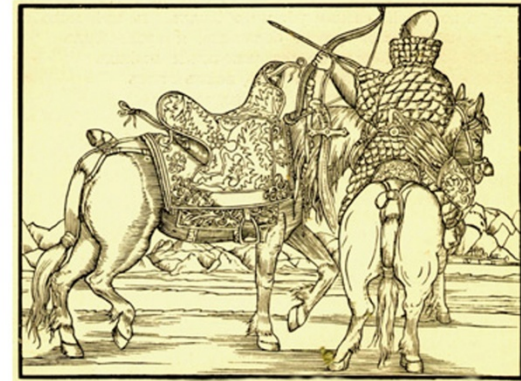


Изображение воинов на житийной иконе “св. Георгий” начала XIV века.



Воинское одеяние по миниатюрам
Симоновско-Хлудовской псалтыри
Около 1270 г.

XVI в.



1



2

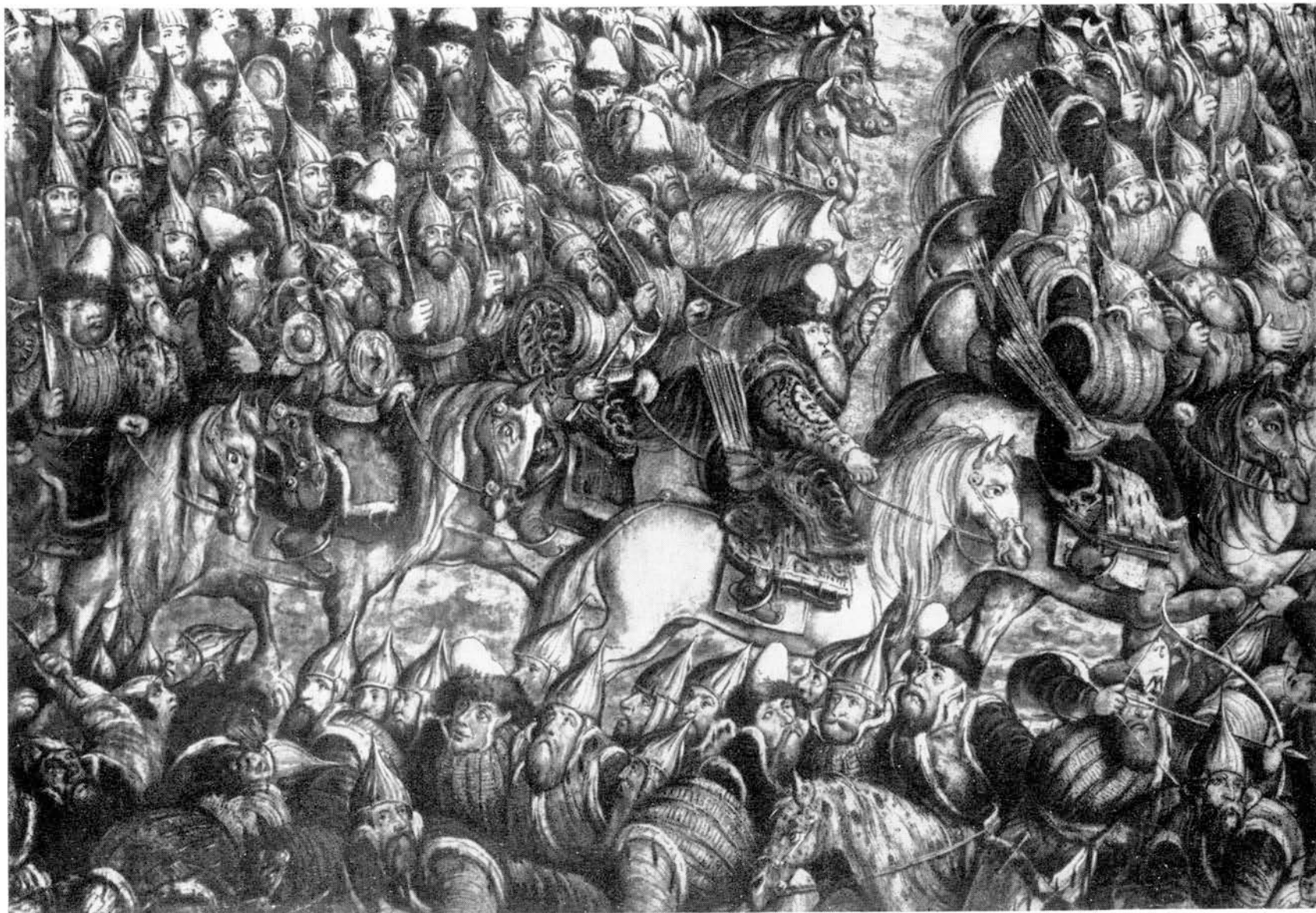
Комплекс вооружения русского воина по гравюрам
Базельского издания книги С. Герберштейна 1556 г.

Гравюра к книге С. Герберштейна “Записки о Московии”.
Базельское издание 1556 г.

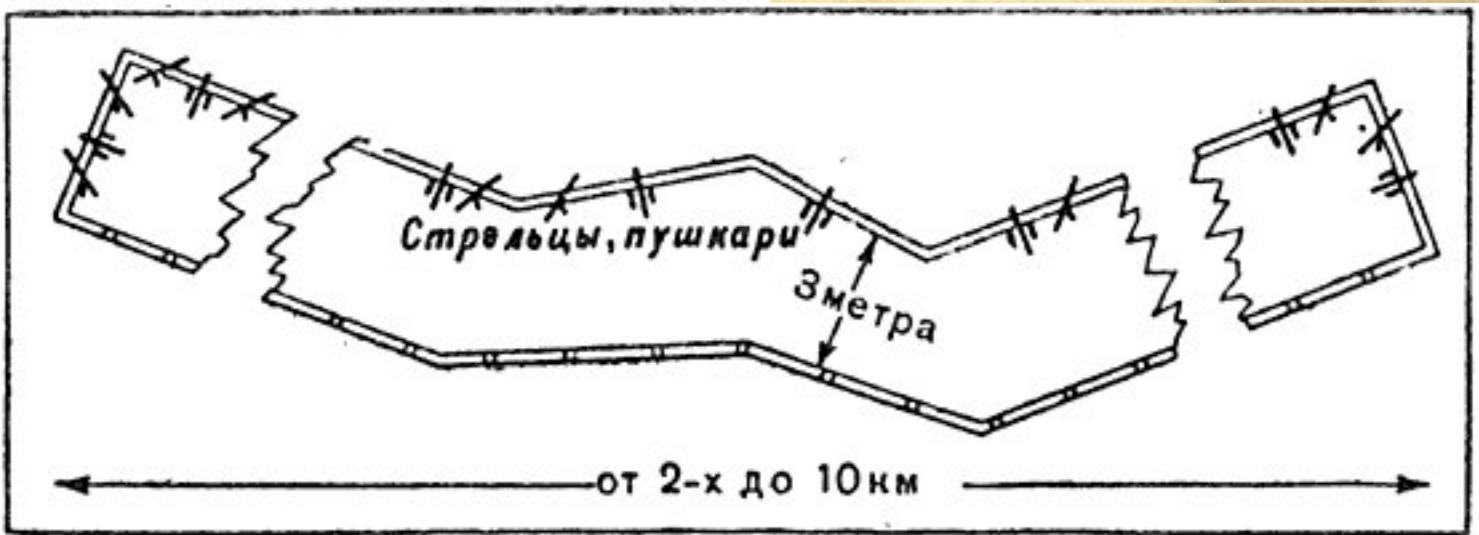
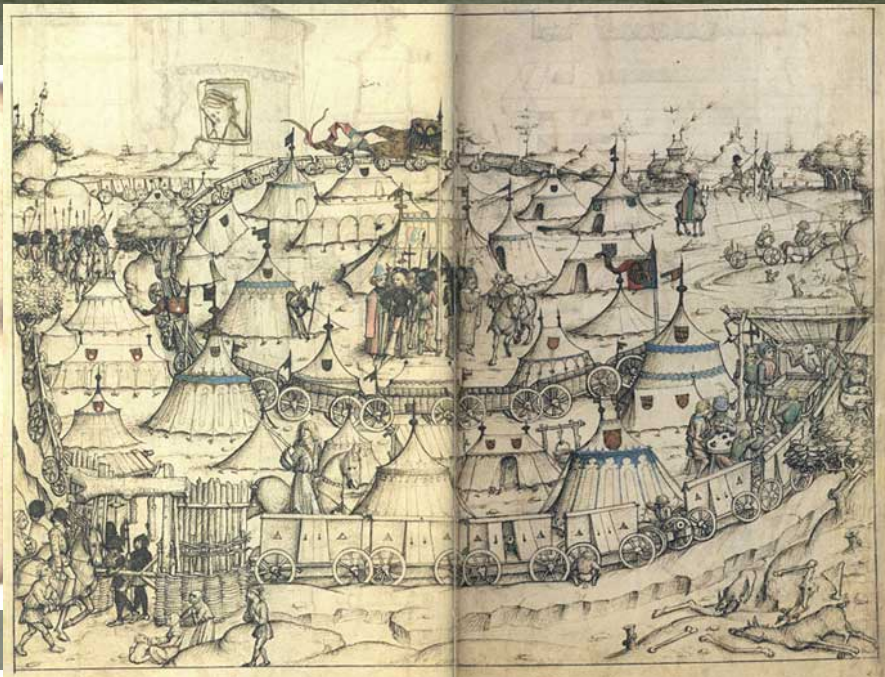




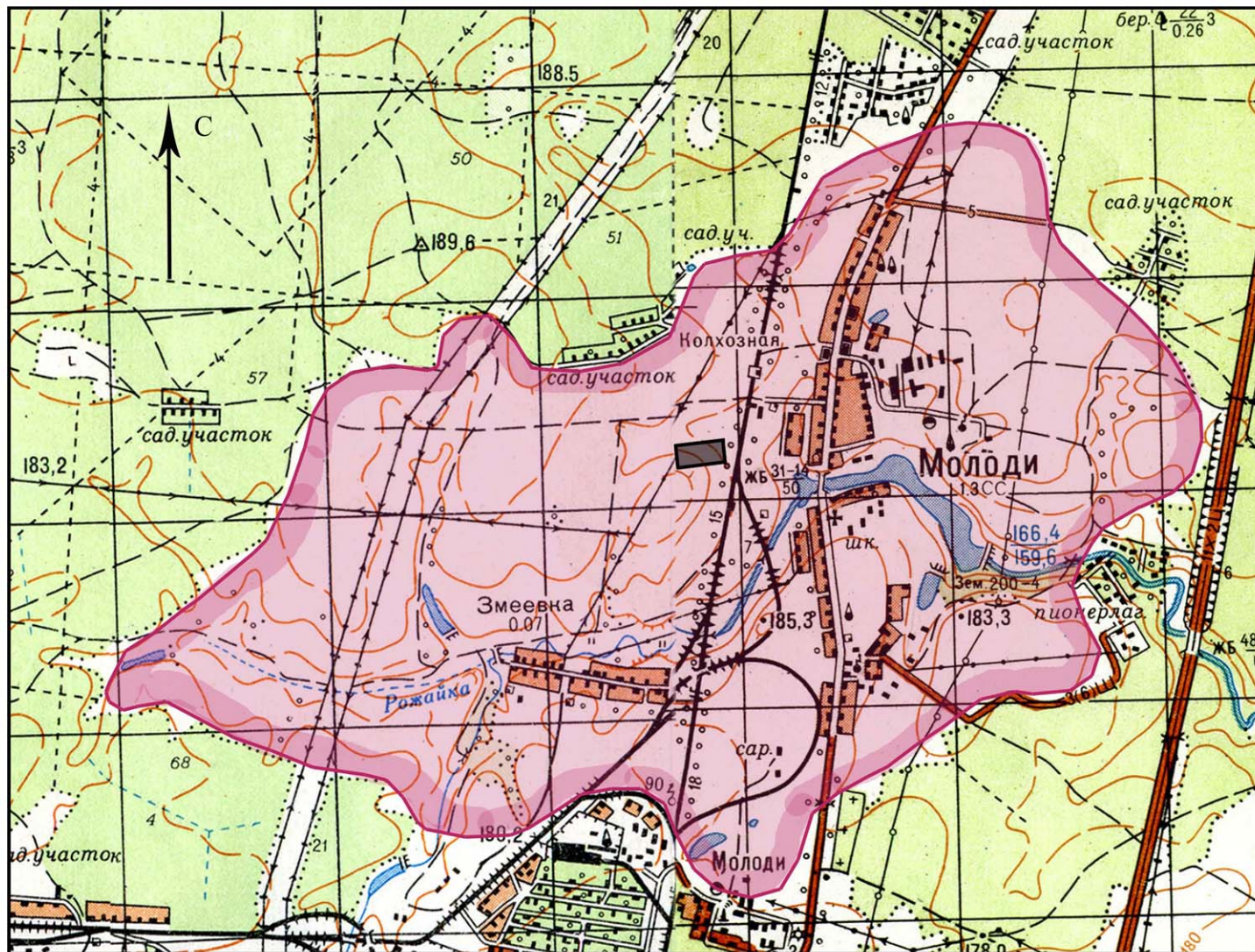
Рис. 210. “Битва под Оршей” картина неизвестного художника. п.п. XVI в.



Московское войско в боевом порядке . Фрагмент картины “Битва под Оршей”



„Гуляй-город“ (по Флетчеру).



0 1000м



- территория
Молодинского
сражения



- поисковый планшет 1 (110x210м)

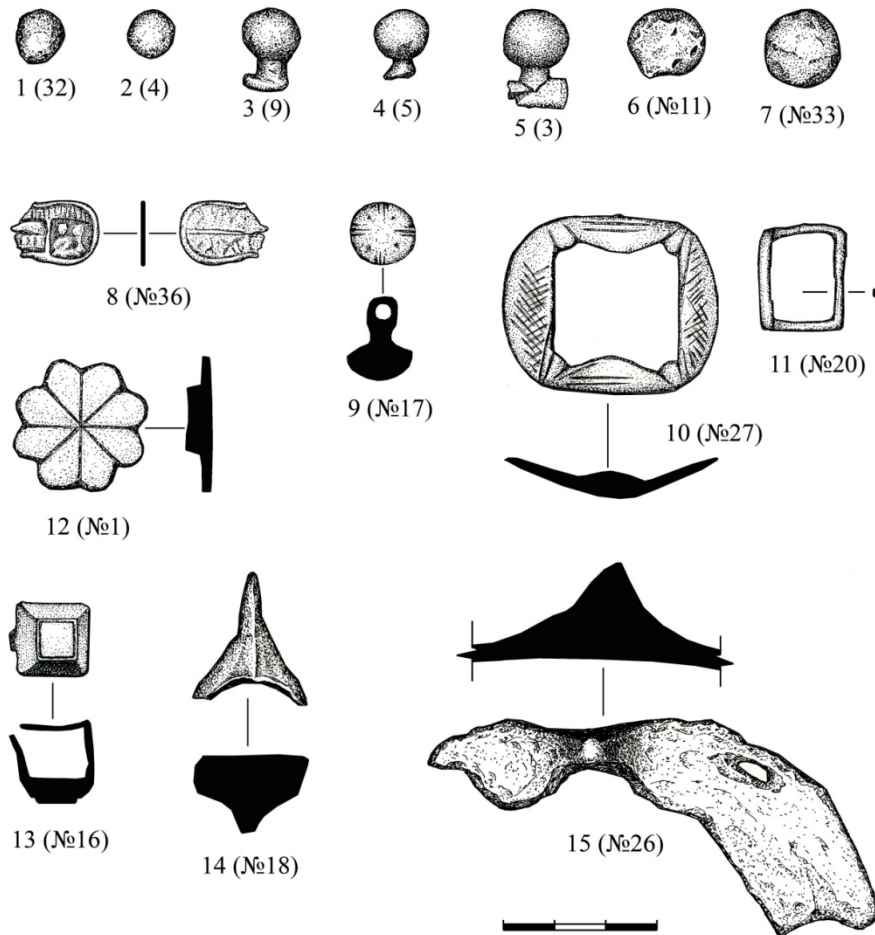


РИС. Московская область, Чеховский район, с.Молоди. Поисковый планшет 1, расположенный на месте Молодинского сражения. Подъемный материал. 1-7 - пули свинцовые; 8 - правая лопасть медного наперсного креста; 9 - медная пуговка-гирька; 10, 11 - пряжки медные; 12, 13 - накладки медные; 14 - фрагмент железного чеснока; 15 - фрагмент подковы конской.

Номера в скобках соответствуют номерам предметов на планшете и в описи.