

# ЗАПИСКИ ИИМК РАН



• 2020 •

RUSSIAN ACADEMY OF SCIENCES  
INSTITUTE FOR THE HISTORY OF MATERIAL CULTURE

РОССИЙСКАЯ АКАДЕМИЯ НАУК  
ИНСТИТУТ ИСТОРИИ МАТЕРИАЛЬНОЙ КУЛЬТУРЫ

**TRANSACTIONS**  
**OF THE INSTITUTE**  
**FOR THE HISTORY OF MATERIAL CULTURE RAS**

**No. 23**

St. Petersburg  
2020

**ЗАПИСКИ**  
**ИНСТИТУТА ИСТОРИИ**  
**МАТЕРИАЛЬНОЙ КУЛЬТУРЫ РАН**

**№ 23**

Санкт-Петербург  
2020

*Редакционная коллегия:* В. А. Лапшин (гл. редактор), В. А. Алёшкин, С. В. Белецкий, М. Ю. Вахтина, Ю. А. Виноградов, Л. В. Вишняцкий, М. Т. Кашуба, Л. В. Кирчо (зам. гл. редактора), А. К. Очередной

*Editorial board:* V. A. Lapshin (editor-in-chief), V. A. Alekshin, S. V. Beletsky, M. Yu. Vakhtina, Yu. A. Vinogradov, L. V. Vishnyatsky, M. T. Kashuba, L. V. Kircho (deputy editor), A. K. Otcherednoi

*Издательская группа:* Л. В. Кирчо, В. Я. Стёганцева, Е. В. Новгородских  
*Publishing group:* L. V. Kircho, V. Ya. Stegantseva, E. V. Novgorodskikh

В № 23 «Записок ИИМК РАН» представлены научные работы, отражающие новейшие открытия и исследования в области археологии и древней истории. В разделе «Статьи» публикуются аналитические раз­работки, основанные на материалах археологических исследований памятников эпохи энеолита и бронзы Средней Азии и Среднего Востока (статьи Н. Ф. Соловьёвой и Е. К. Блохина, Л. В. Кирчо, В. А. Алёшкина), эпохи бронзы Предкавказья (работы А. В. Кияшко и О. П. Ларенок, А. Г. и А. А. Кожедуб) и Средневековья (статья А. В. Курбатова). Представлены также новые данные о материалах эпохи бронзы и Средневековья, полученные в результате использования методов естественных наук (работы Н. И. Шишлиной с соавторами, М. Т. Кашубы с соавторами, А. Н. Егорькова). Ряд работ посвящен публикации новых археологических материалов античности, Средневековья и Нового времени (статьи Р. В. Тихонова, Ф. Ш. Аминова, К. В. Горлова и В. И. Кильдюшевского). С. В. Белецкий продолжает серию аналитических публикаций древнерусских княжеских знаков. В разделе «Из истории науки» представлены очерк Ю. Г. Кутимова по истории исследований А. М. Мандельштамом памятников Средней Азии и обзор зарубежной литературы XX в. по проблемам изучения «Сибирской Скифии (А. В. Субботин). На материалах Научного архива ИИМК РАН воссозданы научная биография выдающегося отечественного архитектора и реставратора Н. М. Бачинского (Н. А. Лазаревская и М. В. Медведева) и эпизод работ А. Н. Карасёва, вероятно, связанный с проектом Таманской экспедиции А. А. Миллера (заметка Ю. А. Виноградова). В новом разделе «Перспективы развития археологии» публикуется статья В. Д. Нечаева с соавторами, посвященная анализу и оценке мирового опыта внедрения цифровых технологий в археологические исследования. Издание адресовано археологам, культурологам, историкам, музееведам, студентам исторических факультетов вузов.

The 23<sup>rd</sup> issue of the “Transactions of IHMC RAS” presents the results of recent studies and discoveries in archaeology and ancient history. The section of Research Papers contains analytical works devoted to the materials of the Eneolithic and Bronze Age sites of the Middle East and Central Asia (papers by N. F. Solovyova with J. K. Blokhin, L. V. Kircho, V. A. Alekshin), Bronze Age sites of the Fore-Caucasus (works by A. V. Kiyashko with O. P. Larenok, A. G. and A. A. Kozhedub) and Medieval sites of East Europe (A. V. Kurbatov). N. I. Shishlina with coauthors, M. T. Kashuba with coauthors, and A. N. Egor'kov use methods of natural science to obtain new data on the Bronze Age and Medieval materials. Several papers present new archaeological materials dating from the Classical and Medieval periods and the Modern Era (R. V. Tikhonov, F. Sh. Aminov, K. V. Gorlov with V. I. Kildyushevsky). S. V. Beletsky continues his series of analytical publications dealing with Old Russian seals and princely symbols. The section “From the History of Science” consists of an essay on the history of A. M. Mandelshtam's expeditions in Central Asia (Yu. G. Kutimov) and an overview of foreign literature of the XX c. related to the study of “Siberian Scythia” (A. V. Subbotin). Based on the materials of the Scholarly Archive of IHMC RAS, N. A. Lazarevskaya and M. V. Medvedeva describe the research career of an outstanding architect and restorer N. M. Bachinsky, while Yu. A. Vinogradov uses the archive materials to reconstruct an episode of A. N. Karasev's works in the Caucasus. The new section “Future Prospects of Archaeology” contains a paper by V. D. Nechaev with coauthors devoted to the analysis and assessment of world experience of introduction of digital technologies in archaeological research. The volume is intended for archaeologists, culturologists, historians, museum workers, and students of historical faculties.

## КАМЕННЫЕ КРЕСТОВИДНЫЕ БУСИНЫ БРОНЗОВОГО ВЕКА ЦЕНТРАЛЬНОЙ АЗИИ И СРЕДНЕГО ВОСТОКА (К ВОПРОСУ О ДАТИРОВКЕ КУЛЬТУРЫ ЗАМАНБАБА)<sup>1</sup>

В. А. АЛЁКШИН<sup>2</sup>

**Ключевые слова:** *Центральная Азия, Южный Туркменистан, Южный Узбекистан, Юго-Западный Таджикистан, Северо-Западный Афганистан, бронзовый век, культура Заманбаба, каменные крестовидные бусины, Фархор, Алтын-депе, Тепе Гиссар, Пархай II.*

При раскопках одного из памятников культуры Заманбаба — одноименного могильника в древней дельте Зеравшана (бронзовый век Южного Узбекистана) — найдено 10 каменных крестовидных бусин. Я полагаю, что центр производства этих изделий возник в конце первой четверти III тыс. до н. э. в Северо-Западном Афганистане, откуда они в это же время попали на юг Афганистана (Мундигах) и в Юго-Западный Таджикистан (Фархор). Обнаружение таких поделок в областях Среднего Востока, лежащих южнее и юго-восточнее Мундигаха (Южный Афганистан), не прослеживается. В западных (Тепе Гиссар) и юго-западных (Сузы) регионах Среднего Востока находки этих бусин или их реплик единичны. Вывоз рассматриваемых изделий из Северо-Западного Афганистана был направлен в основном в северо-западные (Алтын-депе, Улуг-депе, Хапуз-депе, Пархай II), северные (Заманбаба) и северо-восточные (Фархор) регионы Центральной Азии. Отдельные экземпляры таких изделий, вероятно, вследствие многоступенчатого обмена достигали территорий, весьма отдаленных от стран Востока, что подтверждается обнаружением аналогичных артефактов при раскопках могильника одиновской культуры Сопка-2/4А в Юго-Западной Сибири, который, возможно, датируется второй четвертью III тыс. до н. э. Время существования каменных крестовидных бусин в Центральной Азии охватывает широкий диапазон от конца первой четверти III тыс. до н. э. до конца первой четверти II тыс. до н. э. Поэтому их нельзя рассматривать как вещи, датирующие культуру Заманбаба в узких хронологических рамках.

DOI: 10.31600/2310-6557-2020-23-37-51

В начале 1950-х и в первой половине 1960-х гг. сотрудники Махандарьинского отряда Узбекстанской археологической экспедиции АН Узбекской ССР при

---

<sup>1</sup> Исследование проведено в рамках выполнения программ ФНИ ГАН по теме государственной работы № 0184-2019-0003 «Генезис древних цивилизаций Центральной Азии (V тыс. до н. э. — I тыс. н. э.) и их взаимодействие с земледельческими центрами Среднего Востока и пастушескими (кочевническими) обществами степной зоны Евразии».

<sup>2</sup> Отдел археологии Центральной Азии и Кавказа, ИИМК РАН, г. Санкт-Петербург, 191186, Россия.

обследовании южных районов центральной части республики обнаружили вблизи Гуджайли, высохшего русла одной из протоков древней дельты Зеравшана, три археологических объекта. Речь идет о находящемся на северном берегу проточного оз. Заманбаба одноименном могильнике, который был раскопан в течение пяти полевых сезонов (1950, 1951, 1953, 1961, 1964 гг.), а также о двух поселениях, причем одно из них (Заманбаба 1), изученное в 1961 и 1964 гг., расположено в 0,5 км к В от оз. Заманбаба, а другое (Заманбаба 2), обследованное в 1964 г., — в 6–7 км к З от него же. Анализ археологических материалов, добытых в результате раскопок этих памятников, позволил узбекским специалистам выделить культуру Заманбаба (Гулямов и др. 1966: 117–170), ареал которой в бронзовом веке, вероятно, охватывал низовья Зеравшана. Носители этой культуры занимались земледелием и скотоводством, причем последнее, видимо, преобладало, так как полевые изыскания на обоих поселениях не зафиксировали бесспорных свидетельств прочной оседлости обитавшего здесь населения.

Вероятно, жители древней дельты Зеравшана являлись частью многочисленной общности, которую составляли племена так называемой степной бронзы. Комплексы артефактов, характеризующие культуру Заманбаба, свидетельствуют о том, что обитатели здешних мест воспринимали культурные импульсы как от кочевников, населявших в бронзовом веке евразийские степи, так и от земледельцев, издавна освоивших оазисы на юге Центральной Азии. Действительно, информация, полученная в процессе изучения заманбабинских памятников, указывает на то, что часть их керамического комплекса и ряд деталей погребального обряда могильника восходят к традициям пастушеских культур степной бронзы, тогда как некоторые артефакты — украшения (каменные крестовидные бусины), предметы туалета (металлические зеркала, косметические стержни с навершием в виде лопаточки и каплевидным утолщением на конце), бытовые изделия (миниатюрные терракотовые и каменные «навершия»), а также предмет культа (терракотовая статуэтка) — аналогичны вещам, изготовленным в южных областях, где процветало земледельческое хозяйство (Алёкшин 2010а: 80; Гулямов и др. 1966: 142–166; Кузьмина 1958: 33; 1968: 303–305; 2008: 45; 2010: 77–78; Латынин 1958: 52; Мандельштам 1972: 8–9; Массон 1966).

Впрочем, некоторые исследователи не исключали вероятности того, что люди, оставившие памятники культуры Заманбаба, являлись потомками рыболовов и охотников, носителей поздней кельтеминарской культуры, которые, восприняв многие традиции хозяйства и быта пастушеских племен севера и земледельческого населения юга, кардинальным образом трансформировали общий уклад своей жизни (Гулямов и др. 1966: 167–170; Массон 1966: 212; Итина 1970: 49; Мандельштам 1972: 8; Алёкшин 1986: 99; 1989: 154; Виноградов 1986: 73). Однако есть и противники такой точки зрения (Кутимов 2005: 194–195, 204). И все же известные к настоящему времени комплексы заманбабинской культуры не позволяют, как справедливо отметил В. М. Массон (2006: 83), проследить в деталях процесс ее становления.

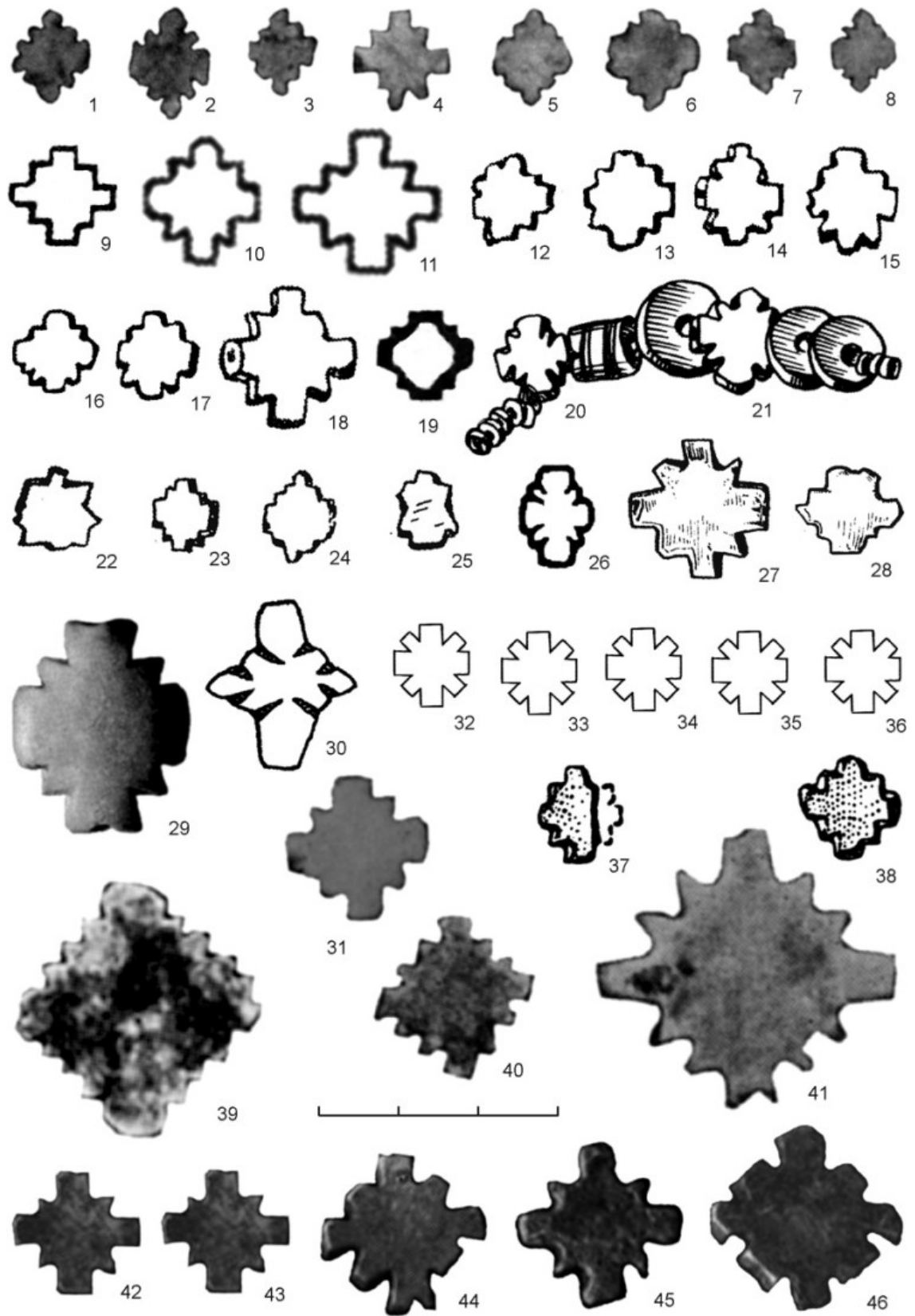
Гораздо больше данных имеется для установления времени существования рассматриваемого культурного единства. В одной из моих работ изложены суждения различных исследователей по этому вопросу (Алёкшин 2010а: 80–81). Впрочем, большинство предложенных ими датировок едва ли можно признать удовлетворительными. Одни из них предлагают слишком широкие временные рамки

для существования археологической культуры в бронзовом веке, синхронизируя культуру Заманбаба или с поздними отложениями слоя Намазга IV — ранними напластованиями слоя Намазга VI (Гулямов и др. 1966: 163–166) либо с отложениями слоев Намазга IV — Намазга V (Алёкшин 1986: 98; 1989: 153; Кузьмина 2010: 77–78), или с поздними напластованиями слоя Намазга IV — отложениями слоя Намазга V (Массон 1957: 48; 1959: 113; 2006: 82; Баратов 2010: 46). Другие подразумевают, что культура Заманбаба существовала одновременно с культурами андроновского круга, что противоречит типологии артефактов, свойственных степным культурам бронзового века. Исходя из классификации найденных в комплексах культуры Заманбаба вещей, ее нужно относить к доандроновскому времени (Итина 1970: 50; Алёкшин 1989: 153; Кузьмина 2010: 77–78). Следовательно, она не может быть синхронна ни ранним отложениям слоя Намазга VI (Аскарлов 1981: 105–107), ни его поздним напластованиям (Пьянкова 1989: 61, прим. 5; Хлопин 1983: 70), ни поздним отложениям слоя Намазга VI / ранним напластованиям слоя Яз I (Сарианиди 1979: 24–25). Узкие хронологические рамки этого культурного образования предложены лишь в трех работах Е. Е. Кузьминой. Речь идет о предполагаемой одновременности культуры Заманбаба отложениям слоя Намазга V (1958: 33; 2008: 45–46) либо поздним напластованиям слоя Намазга IV — ранним отложениям слоя Намазга V (Кузьмина 1968: 306).

Итоги проведенных исследований говорят о том, что достоверный ответ на вопрос, как датировать культуру Заманбаба, еще не получен. Чтобы окончательно решить эту задачу, нужно определить время бытования характерных для этой культуры категорий археологического материала, а затем определить время ее существования, ориентируясь на самый узкий из полученных хронологических интервалов. Начало такой работе было положено статьей Ю. Г. Кутимова, посвященной связям носителей культуры Заманбаба с пастушескими племенами степной зоны Евразии. В ней автор синхронизировал рассматриваемое культурное единство с поздним ямным периодом, который по калиброванным радиоуглеродным датам относится к середине III тыс. до н. э. (Кутимов 2005: 194, 196, 197, 203–205).

Датирование некоторых артефактов культуры Заманбаба, имеющих южное «земледельческое» происхождение, рассмотрено также в трех моих статьях. Прежде всего упомяну работу о металлических косметических стержнях с навершием в виде лопаточки (Алёкшин 2010б) и публикацию о терракотовых и каменных навершиях булавок (Алёкшин 2011). Целые экземпляры таких изделий обнаружены при исследовании могильника Заманбаба, однако в Центральной Азии они существовали в течение слишком длительного времени (вторая четверть III тыс. до н. э. — первая четверть II тыс. до н. э.), и поэтому ни те, ни другие не могут быть использованы для определения хронологии культуры Заманбаба. Еще в одной моей статье детально рассмотрена плоская терракота, обнаруженная в погр. № 2 анализируемого могильника. Хотя она изображает человеческое существо без признаков пола, специалисты единодушны в том, что эта фигурка передает женский образ. Они считают, что население, оставившее могильник Заманбаба, заимствовало традицию изготовления женских статуэток из земледельческих оазисов Центральной Азии. Сравнение данной терракоты с изделиями коропластики, обнаруженными при полевых изысканиях в древнеземледельческих оазисах Южного Туркменистана и Северо-Западного Таджикистана, позволило сделать вывод о том, что





упомянутая фигурка синхронна женским статуэткам, найденным в поздних отложениях слоя Намазга IV в Южном Туркменистане (Алёкшин 2010а).

Каменные бусины в форме ступенчатого креста, найденные в результате раскопок кладбища Заманбаба, также имели южное «земледельческое» происхождение. Данные артефакты были обнаружены в четырех захоронениях этого памятника, причем в погр. № 21 и № 22 зафиксировано по одному экземпляру таких украшений (рис. 1, 18–19), в погр. № 24 выявлены две аналогичные бусины (рис. 1, 20–21), а в погр. № 5 — шесть подобных изделий (рис. 1, 12–17) (Гулямов и др. 1966: 121, 124–125, 154, рис. 48, 6, табл. ХХА, 9, 11, ХХБ, 13, 22). К сожалению, пол и возраст людей, погребенных в указанных могилах, определить не удалось.

До недавнего времени при исследовании древнеземледельческих памятников бронзового века на юге Центральной Азии идентичные поделки находили редко.

Первые артефакты такого рода, выполненные из гипса, были зафиксированы при изучении поселения Улуг-депе, в захоронениях, одновременных напластованиям слоя Намазга IV (Сарианиди 1982: 84–85). К сожалению, эти бусины никогда не были опубликованы. Неизвестно ни их количество, ни их нынешнее местонахождение. Лишь в одной работе упомянуто о находке 23 крестовидных глиняных бус в могиле № 17, обнаруженной в напластованиях слоя Намазга IV (Бендесу-Суармьенто 2010: 530, табл. 1).

**Рис. 1.** Крестовидные каменные бусины (1–25, 27–28, 31–46) и их реплики (26, 29–30) бронзового века Центральной Азии, Юго-Западной Сибири и Среднего Востока: 1–11 — Фархор, Юго-Западный Таджикистан (по: Приложение 1... 2017: 132, *средний ряд, справа*; 134, *верхний ряд, справа; средний ряд, слева*; Bobomulloev et al. 2017: fig. 26, 3; 27, 4); 12–21 — Заманбаба, Южный Узбекистан (по: Гулямов и др. 1966: табл. ХХА, 11, 9; ХХБ, 22, 13); 22–25 — Сопка-2/4А, Юго-Западная Сибирь (по: Молодин 2012: рис. 228); 26 — Хапуз-депе, Юго-Восточный Туркменистан (по: Сарианиди 1964: рис. 15, 25); 27, 28 — Алтын-депе, Юго-Восточный Туркменистан (по: Кирчо 2005а: табл. 19, 1<sub>2</sub>); 29, 30 — Тепе Гиссар, Северо-Восточный Иран (по: Schmidt 1937: fig. 135, H 2388; pl. LXVIII, H 2426); 31 — Сузы, Юго-Западный Иран (по: Amiet 1988: fig. 8, *вверху, в центре*); 32–36 — Мундигак, Южный Афганистан (по: Casal 1961: vol. 2, fig. 138, 14); 37, 38 — Пархай II, Юго-Западный Туркменистан (по: Хлопин 2002: табл. 94, 4); 39–46 — разграбленные могильники бронзового века Северо-Западного Афганистана (по: Сарианиди 1979: рис. 1, *внизу*; Amiet 1977: fig. 12). 1–4, 27, 28, 39–41 — гипс; 5–8 — алебастр; 10, 11, 31–36, 42–46 — известняк; 9, 30 — паста; 12–21 — каолин или искусственный камень, в двух случаях бирюза; 29 — бирюза; 37, 38 — кальцит; 22–26 — материал не указан; 26, 42–46 — без масштаба

**Fig. 1.** Cross-shaped stone beads (1–25, 27–28, 31–46) and their replicas (26, 29–30) from the Bronze Age of Central Asia, Southwestern Siberia and Middle East: 1–11 — Farkhor, Southwestern Tajikistan (after Appendix 1... 2017: 132, *middle row, on the right*; 134, *upper row, on the right; middle row, on the left*; Bobomulloev et al. 2017: fig. 26, 3; 27, 4); 12–21 — Zamanbaba, South Uzbekistan (after Гулямов и др. 1966: table ХХА, 11, 9; ХХБ, 22, 13); 22–25 — Sopka-2/4A, Southwestern Siberia (after Молодин 2012: fig. 228); 26 — Kharuz-depe, Southeastern Turkmenistan (after Сарианиди 1964: fig. 15, 25); 27, 28 — Altyn-depe, Southeastern Turkmenistan (after Кирчо 2005a: table 19, 1<sub>2</sub>); 29, 30 — Tepe Hissar, Northeastern Iran (after Schmidt 1937: fig. 135, H 2388; pl. LXVIII, H 2426); 31 — Susa, Southwestern Iran (after Amiet 1988: fig. 8, *on top, in the center*); 32–36 — Mundigak, South Afghanistan (after Casal 1961: vol. 2, fig. 138, 14); 37, 38 — Parkhai II, Southwestern Tajikistan (after Хлопин 2002: table 94, 4); 39–46 — looted Bronze Age cemeteries of Northwestern Afghanistan (after Сарианиди 1979: fig. 1, *bottom*; Amiet 1977: fig. 12). 1–4, 27, 28, 39–41 — gypsum; 5–8 — alabaster; 10, 11, 31–36, 42–46 — limestone; 9, 30 — paste; 12–21 — kaolin or artificial stone, in two instances — turquoise; 29 — turquoise; 37, 38 — calcite; 22–26 — unspecified material; 26, 42–46 — not to scale

Два аналогичных изделия (рис. 1, 27–28) были открыты в результате раскопок поселения Алтын-депе, в погребении ребенка № 41, связанном со строительным горизонтом Алтын 0, который совпадает по времени с поздними отложениями слоя Намазга V. Обе крестовидные поделки являлись частью ожерелья из 19 гипсовых («фаянсовых») изделий, найденных в районе шеи умершего (Алёкшин, Кирчо 2005: 17; Кирчо 2005а: табл. 19, 1z; 2005в: 388, рис. 21, 37; 391, рис. 22, тип ШБ'2; 393).

Еще два подобных артефакта из кальцита были обнаружены при исследовании могильника Пархай II, в камере № 45 (рис. 1, 37–38). В этом захоронении зафиксированы останки мужчины и женщины, а крестовидные бусины входили в состав ожерелья, насчитывавшего еще 34 пастовых («фаянсовых») изделия. Ожерелье выявлено на шее и плечах похороненной женщины (Хлопин 2002: 63, 294, табл. 94, 4). Камера № 45 относится к периоду ЮЗТ II, датирование которого требует отдельного исследования. Здесь лишь отмечу, что в наборе погребального инвентаря камеры № 262 этого же периода представлены вещи, имеющие параллели в археологических материалах, которые открыты на поселении Тепе Гиссар (Северо-Восточный Иран) в напластованиях слоя ШС и на памятниках Мургабского оазиса (Южный Туркменистан), в частности, на поселении Таип 1. На последнем памятнике упомянутые вещи встречены в отложениях, которые одновременны второму керамическому комплексу этого поселения. Указанные напластования Тепе Гиссар и Таипа, вероятно, относятся к отложениям, переходным от слоя Намазга V к слою Намазга VI, или уже к ранним напластованиям слоя Намазга VI. Итак, находки рассматриваемых крестовидных поделок на центральноазиатских памятниках, локализованных к юго-западу от могильника Заманбаба, единичны, причем все они располагаются на территории нынешнего Туркменистана: Улуг-депе и Алтын-депе — на его юго-востоке, а Пархай II — на его юго-западе.

Такая же ситуация характерна и для памятников бронзового века, лежащих в западных областях Среднего Востока. Единственный идентичный артефакт, выполненный из известняка (рис. 1, 31), обнаружен в Сузах (Юго-Западный Иран) и входил в состав ожерелья из разнообразных каолиновых и стеатитовых бусин. Украшение связано с напластованиями периода Сузы IV, который относится к аккадскому времени — 2350–2150 гг. до н. э. (Козырева 2016: 125, прим. 19; Amiet 1986: 144, 146, 147, 283, fig. 97, 3, *верхний ряд, справа*; 284, fig. 100, *внизу*; 1988: 134, fig. 8, *вверху, в центре*), одновременному ранним отложениям слоя Намазга V в Южном Туркменистане.

В областях, лежащих к юго-востоку от могильника Заманбаба, количество рассматриваемых изделий как в Центральной Азии, так и на Среднем Востоке значительно возрастает. Для Центральной Азии, например, численность таких поделок увеличивается в три с половиной раза. Речь идет о вновь выявленных крестовидных артефактах, которые были зафиксированы в ходе полевых изысканий на раскопах 6 и 6А могильника Фархор (Bobomulloev et al. 2017: 89, fig. 2; 99, fig. 12) в Юго-Западном Таджикистане. Эти бусины открыты в составе погребального инвентаря четырех захоронений (№ 16<sup>3</sup>, 18, 34, 35). В могиле № 16 пять гипсовых крестовидных изделий (рис. 1, 1–4) найдено возле ног ребенка или подростка (Там же:

<sup>3</sup> В публикации таджикских археологов эти поделки ошибочно отнесены к захоронению № 17 (Приложение 1... 2017: 132, *средний ряд, справа*).

45–46, 64, рис. 9Б, 3; Приложение 1... 2017: 132, *средний ряд, справа*). В погр. № 18 анализируемые поделки из алебастра в количестве 41 экз. (рис. 1, 5–8) обнаружены на щиколотках захороненной здесь женщины 40–50 л. (Бобомуллоев и др. 2017: 46–47, 66, рис. 11, 3а; Bobomulloev et al. 2017: 72, 102, fig. 16, 3а; Приложение 1... 2017: 134, *верхний ряд, справа*). В могиле № 34 на груди женщины 20–30 л. зафиксирован аналогичный пастовый крестовидный артефакт (рис. 1, 9) (Bobomulloev et al. 2017: 74, 113, fig. 26, 3). В погр. № 35, где были выявлены останки индивида 20–30 л., открыто семь подобных бусин из известняка (рис. 1, 10–11) (Ibid: 74–75, 114, fig. 27, 4). Следует отметить, что в погр. № 18 кроме крестовидных бусин был помещен так называемый каменный светильник (рис. 2, 1) (Бобомуллоев и др. 2017: 66, рис. 11, 3а; Bobomulloev et al. 2017: 102, fig. 16, 3а; Приложение 1... 2017: 134, *средний ряд, справа*)<sup>4</sup>, типологически очень близкий артефакту, найденному на поселении Алтын-депе (Юго-Восточный Туркменистан) в погребении № 828 (рис. 2, 2), которое синхронно строительному горизонту Алтын 8, самому раннему напластованию слоя Намазга IV (Алёкшин, Кирчо 2005: 69; Кирчо 2005а: табл. 132А, 2; 2005б: 333, 343, табл. XIX). Поскольку рассмотренные захоронения Фархора, содержащие идентичные крестовидные изделия, концентрируются, не перекрывая друг друга, в южной части раскопов 6 и 6А (Bobomulloev et al. 2017: 99, fig. 12), полагаю, что все эти могилы относятся к одному времени, синхронному ранним отложениям слоя Намазга IV в Южном Туркменистане.

Большое количество таких крестовидных поделок обнаружено на территории нынешнего Северо-Западного Афганистана. Они выполнены из гипса (рис. 1, 39–41) или известняка (рис. 1, 42–46). К сожалению, нельзя сказать ничего конкретного о численности этих артефактов, так как практически все они были добыты местными крестьянами, сделавшими грабительские раскопки археологических памятников своим ремеслом. В результате самовольных действий местного сельского населения антикварные лавки больших городов Афганистана, прежде всего Кабула, были наводнены различными древностями, в том числе и рассматриваемыми изделиями

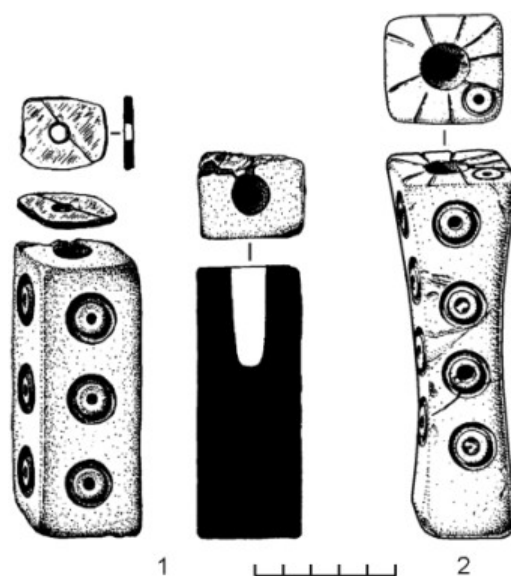


Рис. 2. Так называемые каменные светильники (сосуды для смешивания косметики) раннего бронзового века Центральной Азии: 1 — Фархор, Юго-Западный Таджикистан (по: Бобомуллоев и др. 2017: рис. 11, 5); 2 — Алтын-депе, Юго-Восточный Туркменистан (по: Кирчо 2005а: табл. 132А, 2)

Fig. 2. So called stone lamps (vessels for blending cosmetics) from the Early Bronze Age of Central Asia: 1 — Farkhor, Southwestern Tajikistan (after Бобомуллоев и др. 2017: fig. 11, 5); 2 — Alтын-депе, Southeastern Turkmenistan (after Кирчо 2005а: table 132А, 2)

<sup>4</sup> В настоящее время установлено, что эти изделия, снабженные специально подогнанными крышками, служили для приготовления (смешивания) косметических средств (Кирчо 2018: 25–26).

(Сарианиди 1977: табл. I, 9, в центре; табл. III: 6, справа; 8; 1979: 24–25, рис. 1; 1982: 74, рис. 4, 40, 84–85; Amiet 1977: 102, fig. 12). О датировке этих бусин можно судить лишь по косвенным данным, о чем я скажу далее.

В южных областях Афганистана количество аналогичных изделий невелико. Пять подобных поделок зафиксировано лишь на поселении Мундигак в отложениях горизонтов 1 (рис. 1, 32) и 3 (рис. 1, 33–35) слоя IV, причем горизонт 1 синхронен ранним напластованиям (Алёкшин 2010б: 39), а горизонт 3, соответственно, — поздним отложениям слоя Намазга IV в Южном Туркменистане. Идентичный артефакт (рис. 1, 36) выявлен в поверхностном слое памятника (Casal 1961: vol. 1, 242, no. 14; vol. 2, fig. 138, 14).

В завершение этого обзора следует упомянуть еще о трех находках, которые исследователи, как правило, относят к числу каменных крестовидных бусин. Первый экземпляр такого рода был обнаружен в ходе полевых изысканий на поселении Хапуз-депе (Юго-Восточный Туркменистан) в культурных напластованиях памятника, синхронных слою Намазга IV (ранний бронзовый век) или слою Намазга V (средний бронзовый век) (рис. 1, 26), так как в публикации не обозначен конкретный археологический контекст, с которым было связано данное изделие. В статье также не указан материал, из которого была выполнена поделка (Сарианиди 1964: 61, рис. 15, 25). Опубликованный без масштаба артефакт отличается от рассмотренных выше экземпляров укороченной поперечной перекладиной, а также тем, что имеющие в данном случае форму луча выступы, которые располагаются попарно над продольной перекладиной и под ней, характеризуются необычайно малыми размерами.

Две другие поделки зафиксированы на поселении Тепе Гиссар (Северо-Восточный Иран). Одна из них, изготовленная из бирюзы (рис. 1, 29), выявлена в погребении «танцовщицы» (CF 55, X-1). Артефакт, лежавший перед телом зрелой женщины (Schmidt 1937: 223, 226, 229, fig. 135, H 2388; 244–245, 411), характеризуется широкой и длинной продольной перекладиной, а также укороченной и широкой поперечной перекладиной. Эти особенности описываемого экземпляра делают его непохожим на остальные крестовидные бусины. Второе изделие (рис. 1, 30), выполненное из пасты, открыто в захоронении CF 57 X-2 (Ibid: 231, 411, pl. LXVIII, H 2426). Оно имеет ярко выраженный индивидуальный облик: широкая и длинная продольная перекладина; узкая поперечная перекладина; подпрямоугольные выступы, обозначенные попарно над поперечной перекладиной и под ней, едва намечены. К сожалению, пол и возраст индивида, в могиле которого был найден артефакт, не указаны, равно как и его местонахождение возле умершего. Оба экземпляра связаны с отложениями слоя IIIВ, синхронными напластованиям слоя Намазга V в Южном Туркменистане (Массон 1957: 48). Своеобразие трех последних изделий позволяет высказать предположение о том, что они являлись продукцией местных ремесленников, которые не стремились к механическому копированию импортных бус, а старались придать создаваемой ими бижутерии оригинальный внешний облик.

Проведенный анализ каменных крестовидных поделок показывает, что в Центральной Азии они впервые появляются в погребениях, синхронных ранним отложениям слоя Намазга IV в Южном Туркменистане (Юго-Западный Таджикистан, могильник Фархор). Одновременны ли эти артефакты идентичным экземплярам

из захоронений поселения Улуг-депе (Юго-Восточный Туркменистан), установить невозможно, так как у меня нет информации об археологическом контексте, с которым связаны находки таких бус на этом памятнике. Аналогичные изделия представлены также в поздних напластованиях слоя Намазга V (Юго-Восточный Туркменистан, поселение Алтын-депе) и в погребальной камере, синхронной отложениям, переходным от слоя Намазга V к слою Намазга VI, или уже одновременной ранним напластованиям слоя Намазга VI (Юго-Западный Туркменистан, могильник Пархай II). Реплика из поселения Хапуз-депе (Юго-Восточный Туркменистан) с равным успехом может быть синхронна как отложениям слоя Намазга IV, так и напластованиям слоя Намазга V.

Л. Б. Кирчо датирует отложения слоя Намазга IV в Южном Туркменистане 2800/2700–2350 гг. до н. э. (Кирчо 2015: 99), однако я полагаю, что этот хронологический диапазон следует несколько уточнить: 2800–2400 гг. до н. э. Напластования слоя Намазга V синхронны отложениям слоя Гиссар IIIВ (Массон 1957: 48; Алёкшин 2019: 33), причем для последних имеются две радиоуглеродные даты: 2640–2390 BC, 2420–2290 BC (Dyson, Lawn 1989: 143). Для напластований слоя Гиссар IIIС также имеются две даты: 2150–1885 BC, 1940–1705 BC (Там же). Я считаю, что отложения слоя Намазга V в Южном Туркменистане соответствуют хронологическому интервалу 2400–2000 гг. до н. э., а переход от поздних напластований слоя Намазга V к ранним отложениям слоя Намазга VI и ранние напластования слоя Намазга VI можно датировать рубежом III/II тыс. до н. э. — первой четвертью II тыс. до н. э. Итак, каменные крестовидные бусы существуют в бронзовом веке Центральной Азии примерно от конца первой четверти III тыс. до н. э. до конца первой четверти II тыс. до н. э.

На Среднем Востоке (Южный Афганистан, Мундигак IV) подобные артефакты впервые появляются в отложениях, также синхронных ранним напластованиям слоя Намазга IV в Южном Туркменистане. Идентичные экземпляры обнаружены и в более поздних отложениях этого же слоя (Мундигак). Изобилующий находками таких поделок Северо-Западный Афганистан, с одной стороны, примыкает к Юго-Западному Таджикистану, а с другой — имеет в глубоком тылу Южный Афганистан. В двух последних областях аналогичные изделия зафиксированы уже с начала III тыс. до н. э. Поэтому древнее население Северо-Западного Афганистана вряд ли было незнакомо с производством рассматриваемых бусин. Наоборот, их концентрация в этой области не вызывает сомнений в том, что изготовление подобных артефактов здесь тоже было освоено уже в начале III тыс. до н. э. Наличие идентичной поделки в Юго-Западном Иране (Сузы) и ее реплик в Северо-Восточном Иране (Гиссар IIIВ) в напластованиях памятников, синхронных отложениям слоя Намазга V в Южном Туркменистане, показывает, что в отдаленных от Северо-Западного Афганистана западных краях такие изделия употреблялись вплоть до последней четверти III тыс. до н. э., а в самом Северо-Западном Афганистане, вероятно, и позже, в первой четверти II тыс. до н. э.

Территориальное и хронологическое распространение каменных крестовидных бусин в археологических комплексах Центральной Азии и Среднего Востока (рис. 3) позволяет сделать следующие выводы.

Во-первых, эти изделия, существовавшие в широком временном диапазоне от конца первой четверти III тыс. до н. э. до конца первой четверти II тыс. до н. э.,

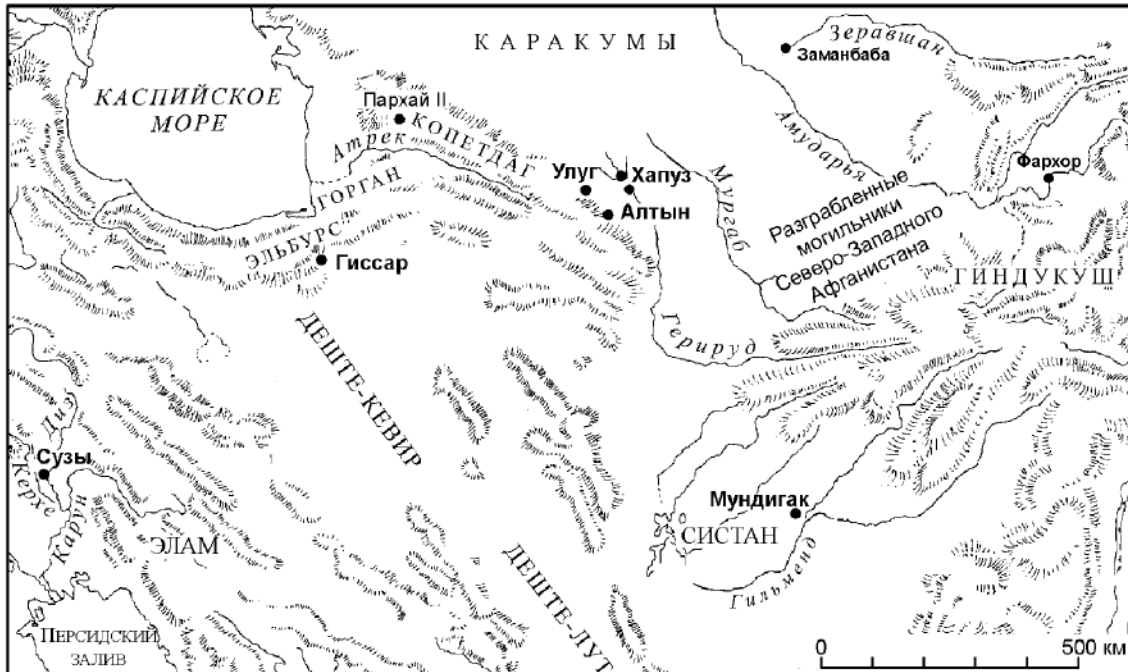


Рис. 3. Схематическая карта Центральной Азии и Среднего Востока (по: Amiet 1986: 10–11, с изменениями и дополнениями автора). Археологические памятники начала III — начала II тыс. до н. э. с находками каменных крестовидных бусин

Fig. 3. Schematic map of Central Asia and Middle East (after Amiet 1986: 10–11, with modifications and additions). Archaeological sites of the early III — early II mil. BC where cross-shaped stone beads were found

не могут рассматриваться как вещи, датирующие культуру Заманбаба в узких хронологических рамках.

Во-вторых, анализируемые крестовидные поделки впервые появляются на юге Центральной Азии (Юго-Западный Таджикистан) и в Афганистане практически одновременно в начале раннего бронзового века (конец первой четверти III тыс. до н. э.). Однако большая концентрация подобных артефактов преимущественно в Северо-Западном Афганистане позволяет утверждать, что первичным центром производства таких бусин была именно эта область, откуда они довольно быстро попали как на юг Афганистана (Мундигаг), так и в Юго-Западный Таджикистан (Фархор). Предположение о том, что последний регион мог составлять крайнюю северо-восточную часть исконного ареала анализируемых изделий, следует отвергнуть, поскольку эта гипотеза не объясняет отсутствия идентичных поделок в Саразме, древнеземледельческом поселении IV–III тыс. до н. э. на северо-западе Таджикистана.

В-третьих, экспорт крестовидных бусин из центра их происхождения в области Среднего Востока, лежащие южнее и юго-восточнее Мундигага (Южный Афганистан), не прослеживается. В западных (Тепе Гиссар) и юго-западных (Сузы) регионах Среднего Востока находки таких бусин или их реплик единичны.

В-четвертых, вывоз рассматриваемых изделий из Северо-Западного Афганистана был направлен в основном в северо-западные (Алтын-депе, Улуг-депе,

Хапуз-депе, Пархай II), северные (Заманбаба) и северо-восточные (Фархор) регионы Центральной Азии. Отдельные экземпляры этих бусин, вероятно, вследствие многоступенчатого обмена достигали территорий, весьма отдаленных от стран Востока, что подтверждается обнаружением аналогичных поделок при раскопках могильника одиновской культуры Сопка-2/4А в Юго-Западной Сибири (местность в Барабинской лесостепи при слиянии рек Омь и Тартас, в центре западной части Новосибирской обл.). В погр. № 588 этого памятника расчищены останки двух взрослых индивидов. Для одного из них, лежавшего в нижнем ярусе, имеются два противоречащих друг другу антропологических определения: как мужчины 25–30 л. и как взрослой женщины. Возле шейных позвонков и черепа данного скелета выявлено ожерелье из 32 бусин, изготовленных из различных пород камня, и одной золотой пронизки. Четыре каменные поделки этого украшения представляют собой крестовидные артефакты (рис. 1, 22–25), причем материал, из которого они были изготовлены, не указан. Автор раскопок на основании серии радиоуглеродных дат относит могильник Сопка-2/4А, а следовательно, и захоронение № 588 к концу первой четверти — концу второй четверти / началу третьей четверти III тыс. до н. э. (Молодин 2012: 20, 126–129, рис. 195, 8; 159, рис. 223, 3; 162–163, рис. 228; 192, 194). До открытий крестовидных бусин в Фархоре я, считая, что они появляются не ранее, чем отложились поздние напластования слоя Намазга IV в Южном Туркменистане, возражал против такой датировки памятника Сопка-2/4А, полагая, что рассматриваемые изделия могли попасть в Барабинскую лесостепь не ранее, чем отложились ранние напластования слоя Намазга V, то есть примерно в 2400–2200 гг. до н. э. Однако поделки из Фархора недвусмысленно свидетельствуют о том, что появление крестовидных артефактов на Востоке относится к концу первой четверти III тыс. до н. э. Следовательно, анализируемые бусы могли попасть в Юго-Западную Сибирь из южных земледельческих оазисов раньше, в течение второй четверти III тыс. до н. э., когда, видимо, и функционировал могильник Сопка-2/4А, причем можно определить, откуда происходит по меньшей мере одно из крестовидных изделий этого памятника. Особенностью подавляющего большинства таких поделок является наличие прямоугольных (рис. 1, 9, 18) или треугольных (рис. 1, 42, 43) небольших выступов, располагающихся попарно над поперечной перекладиной и под ней. Эта деталь свойственна всем крестовидным изделиям и их репликам, обнаруженным как в Северо-Западном Афганистане (рис. 1, 42–45), так и вне его (рис. 1, 1–23, 25–38). Однако у некоторых артефактов, изготовленных только в Северо-Западном Афганистане, выше и ниже поперечной перекладины зафиксировано по четыре (рис. 1, 40, 41) или даже по шесть (рис. 1, 39) таких выступов. У одной крестовидной бусины из могильника Сопка-2/4А (рис. 1, 24) изначально над поперечной перекладиной и под ней было вырезано по четыре выступа. Следовательно, эта поделка попала в Барабинскую лесостепь именно из Северо-Западного Афганистана.

Все изложенное не исчерпывает проблему датирования культуры Заманбаба. Для решения этого вопроса, как сказано выше, необходим тщательный анализ и других категорий археологического материала, обнаруженных при раскопках заманбабинских памятников.



## Литература

- Алёкшин 1986 — *Алёкшин В. А.* Проблема происхождения археологических культур неолита — бронзы Средней Азии по данным погребальных обрядов // Информационный бюллетень. М.: Международная Ассоциация по изучению культур Центральной Азии, 1986. Вып. 11. С. 96–103.
- Алёкшин 1989 — *Алёкшин В. А.* Культурные контакты древних племен Средней Азии (неолит — эпоха бронзы) // Массон В. М. (отв. ред.). Взаимодействие кочевых культур и древних цивилизаций. Алма-Ата: Наука, 1989. С. 150–157.
- Алёкшин 2010а — *Алёкшин В. А.* Датировка могильника Заманбаба (по материалам терракот Центральной Азии эпохи энеолита и бронзового века) // Байпаков К., Мустафеев Ш. (отв. ред.) и др. Цивилизации и культуры Центральной Азии в единстве и многообразии: ММК. Самарканд, 7–8 сентября 2009 г. Самарканд; Ташкент: МИЦАИ, 2010. С. 80–89.
- Алёкшин 2010б — *Алёкшин В. А.* Металлические косметические стержни Алтын-депе с навершием в виде лопаточки // Алёкшин В. А. и др. (ред.). Древние культуры Евразии: ММНК, посвящ. 100-летию со дня рождения А. Н. Бернштама. СПб.: Инфо-ол, 2010. С. 34–43.
- Алёкшин 2011 — *Алёкшин В. А.* Терракотовые, глиняные и каменные «навершия» Алтын-депе // ЗИИМК. 2011. № 6. С. 119–132.
- Алёкшин 2019 — *Алёкшин В. А.* Дата запустения древнеземледельческого центра Алтын-депе на юго-востоке Туркменистана // Алёкшин В. А., Кирчо Л. Б. (отв. ред.). Древняя Центральная Азия в контексте евразийского культурного пространства (новые данные и концепции). К 90-летию со дня рождения патриарха евразийской археологии В. М. Массона: ММНК «Древности Восточной Европы, Центральной Азии и Южной Сибири в контексте связей и взаимодействий в евразийском культурном пространстве (новые данные и концепции)». Санкт-Петербург, 18–22 ноября 2019 г. СПб.: ИИМК РАН, Невская Типография, 2019. Т. 1. С. 32–35.
- Алёкшин, Кирчо 2005 — *Алёкшин В. А., Кирчо Л. Б.* Каталог погребений Алтын-депе // *Кирчо Л. Б., Алёкшин В. А.* Хронология эпохи позднего энеолита — средней бронзы Средней Азии (погребения Алтын-депе). СПб.: Нестор-История, 2005. Ч. 1. С. 11–78 (Тр. ИИМК РАН. Т. 16).
- Аскарлов 1981 — *Аскарлов А. А.* К датировке культуры Заманбаба // Итина М. А. и др. (ред.). Культура и искусство древнего Хорезма. М.: Наука, Главная редакция восточной литературы, 1981. С. 99–110.
- Баратов 2010 — *Баратов С. В.* К проблеме автохтонных культур эпохи бронзы Средней Азии // Алёкшин В. А. и др. (ред.). Древние культуры Евразии: ММНК, посвящ. 100-летию со дня рождения А. Н. Бернштама. СПб.: Инфо-ол, 2010. С. 44–51.
- Бендесу-Суармьенто 2010 — *Бендесу-Суармьенто Х.* Погребальный обряд и человеческие останки из городища бронзового века Улуг-депе в Туркменистане // Кожин П. М., Косарев М. Ф., Дубова Н. А. (ред.). На пути открытия цивилизации: Сб. ст. к 80-летию В. И. Сарияниди. СПб.: Алетейя, 2010. С. 513–535 (Тр. Маргианской археологической экспедиции. Т. 3).
- Бобомуллоев и др. 2017 — *Бобомуллоев С., Виноградова Н. М., Бобомуллоев Б.* Результаты исследования могильника Фархор — памятника эпохи средней бронзы на юге

- Таджикистана весной 2014 г. // Бобомуллоев С. (ред.-сост.). Материалы Фархорской археологической экспедиции. Душанбе: Чопхонаи Дониш, 2017. Вып. 1. С. 42–67.
- Виноградов 1986 — *Виноградов А. В.* Неолитический могильник Тумек-Кичиджик // Алексеев В. П., Итина М. А. (отв. ред.). Древнейшее население низовий Амударьи: Археолого-палеоантропологическое исследование. М.: Наука, 1986. С. 7–78 (Тр. Хорезмской археолого-этнографической экспедиции. Т. 15).
- Гулямов и др. 1966 — *Гулямов Я. Г., Исламов У., Аскарлов А.* Первобытная культура и возникновение орошаемого земледелия в низовьях Зарафшана. Ташкент: Фан, 1966. 266 с. (Тр. Махандарьинского отряда Узбекстанской археологической экспедиции АН Узбекской ССР. Кн. 1).
- Итина 1970 — *Итина М. А.* Из истории населения степной полосы среднеазиатского междуречья в эпоху бронзы // КСИА. 1970. Вып. 122. С. 49–53.
- Кирчо 2005а — *Кирчо Л. Б.* Иллюстрации // *Кирчо Л. Б., Алёкшин В. А.* Хронология эпохи позднего энеолита — средней бронзы Средней Азии (погребения Алтын-депе). СПб.: Нестор-История, 2005. Ч. 1. Табл. 1–165 (Тр. ИИМК РАН. Т. 16).
- Кирчо 2005б — *Кирчо Л. Б.* Общая характеристика погребений Алтын-депе // Там же. Ч. 2, гл. 2. С. 324–346.
- Кирчо 2005в — *Кирчо Л. Б.* Погребальный инвентарь Алтын-депе // Там же. Ч. 2, гл. 3. С. 347–421.
- Кирчо 2015 — *Кирчо Л. Б.* Поселения периода ранней бронзы Южного Туркменистана: стратиграфия и проблемы хронологии // ЗИИМК. 2015. № 12. С. 90–105.
- Кирчо 2018 — *Кирчо Л. Б.* О функции так называемых каменных светильников эпохи бронзы на юге Центральной Азии и Среднем Востоке // ЗИИМК. 2018. № 18. С. 20–27.
- Козырева 2016 — *Козырева Н. В.* Очерки по истории Южной Месопотамии эпохи ранней древности (VII тыс. до н. э. — середина II тыс. до н. э.). СПб.: Контраст, 2016. 552 с. («*Studia Mesopotamica*»).
- Кузьмина 1958 — *Кузьмина Е. Е.* Могильник Заманбаба (к вопросу о культурных связях населения долины нижнего Зеравшана в III–II тыс. до н. э.) // Советская этнография. 1958. № 2. С. 24–33.
- Кузьмина 1968 — *Кузьмина Е. Е.* Некоторые спорные вопросы истории первобытной культуры в низовьях Зеравшана // СА. 1968. № 2. С. 302–309.
- Кузьмина 2008 — *Кузьмина Е. Е.* Арии — путь на юг. М.; СПб.: Летний Сад, 2008. 558 с.
- Кузьмина 2010 — *Кузьмина Е. Е.* Предыстория Великого шелкового пути. Диалог культур Европа — Азия. М.: КомКнига, 2010. 240 с.
- Кутимов 2005 — *Кутимов Ю. Г.* Степные элементы в погребальном обряде могильника Заманбаба (к вопросу о происхождении и хронологии заманбабинской культуры эпохи бронзы Средней Азии) // АВ. 2005. № 12. С. 188–208.
- Латынин 1958 — *Латынин Б. А.* О южных границах ойкумены степных культур эпохи бронзы // СА. 1958. № 3. С. 46–53.
- Мандельштам 1972 — *Мандельштам А. М.* История скотоводческих племен и ранних кочевников на юге Средней Азии: Автореф. дис. ... д-ра ист. наук. М.; Л.: ИА АН СССР, 1972. 52 с.
- Массон 1957 — *Массон В. М.* Изучение энеолита и бронзового века Средней Азии // СА. 1957. № 4. С. 44–54.
- Массон 1959 — *Массон В. М.* Древнеземледельческая культура Маргианы. М.; Л.: Изд-во АН СССР, 1959. 216 с. (МИА СССР, № 73).

- Массон 1966 — *Массон В. М.* Культура Заман-баба // Массон В. М. (отв. ред.). Средняя Азия в эпоху камня и бронзы. М.; Л.: Наука, 1966. С. 208–213.
- Массон 2006 — *Массон В. М.* Культурогенез Древней Центральной Азии. СПб.: Изд.-во Филологического факультета СПбГУ, 2006. 384 с. (Азиатика).
- Молодин 2012 — *Молодин В. И.* Памятник Сопка-2 на реке Оми: культурно-хронологический анализ погребальных комплексов одинавской культуры. Новосибирск: ИАЭТ СО РАН, 2012. Т. 3. 220 с.
- Приложение 1... 2017 — Приложение 1. Некрополь Фархор. Погребения с сопровождающим инвентарем // Бобомуллоев С. (ред.-сост.). Материалы Фархорской археологической экспедиции. Душанбе: Чопхонаи Дониш, 2017. Вып. 1. С. 116–136.
- Пьянкова 1989 — *Пьянков Л. Т.* Древние скотоводы Южного Таджикистана (по материалам могильника эпохи бронзы «Тигровая Балка»). Душанбе: Дониш, 1989. 254 с.
- Сарианиди 1964 — *Сарианиди В. И.* Хапуз-депе как памятник эпохи бронзы // КСИА. 1964. Вып. 98. С. 60–65.
- Сарианиди 1977 — *Сарианиди В. И.* Древние земледельцы Афганистана. Материалы Советско-Афганской экспедиции 1969–1974 гг. М.: Наука, 1977. 172 с.
- Сарианиди 1979 — *Сарианиди В. И.* К вопросу о культуре Заманбаба // Виноградов А. В. и др. (ред.). Этнография и археология Средней Азии. М.: Наука, 1979. С. 23–28.
- Сарианиди 1982 — *Сарианиди В. И.* Новый центр древневосточного искусства // Гуляев В. И. (отв. ред.). Археология Старого и Нового Света. М.: Наука, 1982. С. 68–88.
- Хлопин 1983 — *Хлопин И. Н.* Юго-Западная Туркмения в эпоху поздней бронзы. По материалам Сумбарских могильников. Л.: Наука, 1983. 244 с.
- Хлопин 2002 — *Хлопин И. Н.* Эпоха бронзы Юго-Западного Туркменистана. СПб.: Петербургское Востоковедение, 2002. 336 с. (Тр. ЮТАКЭ. Т. 21).
- Amiet 1977 — *Amiet P.* Bactriane Proto-Historique // Syria. 1977. Т. 54, fasc. 1–2. P. 89–121.
- Amiet 1986 — *Amiet P.* L'âge des échanges inter-iraniens 3500–1700 avant J.-C. Paris: Editions de la Reunion des musees nationaux, 1986. 332 p. (Notes et documents des musees de France. 11).
- Amiet 1988 — *Amiet P.* Elam and Bactria // Ligabue G., Salvatori S. (eds.). Bactria. An ancient oasis civilization from the sands of Afghanistan. Venice: Erizzo, 1988. P. 125–140 (Studies and Documents. Vol. 3).
- Bobomulloev et al. 2017 — *Bobomulloev S., Vinogradova N. M., Bobomulloev B.* (with contributions by M. Teufer and G. Lombardo). Preliminary results of research of the burial ground of Farkhor, the middle Bronze Age monument in the south of Tajikistan // Бобомуллоев С. (ред.-сост.). Материалы Фархорской археологической экспедиции. Душанбе: Чопхонаи Дониш, 2017. Вып. 1. С. 68–115.
- Casal 1961 — *Casal J.-M.* Fouilles de Mundigak. Paris: Librairie C. Klincksieck, 1961. Vol. 1: Texte — 260 p.; Vol. 2: Figures et Planches — Figs. 140, Pls. 45 (Mémoires de la Délégation Archéologique Française en Afghanistan. T. 17).
- Dyson, Lawn 1989 — *Dyson R. H., Lawn B.* Key Stratigraphic and Radiocarbon Elements for the 1976 Hesār Sequence // Dyson R. H., Hovard S. M. (eds.). Tappeh Hesār. Report of the Restudy Project, 1976. Firenze: Casa Editrice Le Lettre, 1989. P. 143.
- Schmidt 1937 — *Schmidt E. F.* Excavations at Tepe Hissar, Damghan. Philadelphia: University of Pennsylvania Press, 1937. 478 p. (Publications of the Iranian Section of the University Museum).

**BRONZE AGE CROSS-SHAPED STONE BEADS  
OF CENTRAL ASIA AND MIDDLE EAST  
(REVISITING THE DATING OF ZAMANBABA CULTURE)**

V. A. ALEKSHIN

**Keywords:** *Central Asia, South Turkmenistan, South Uzbekistan, Southwestern Tajikistan, Northwestern Afghanistan, Bronze Age, Zamanbaba culture, cross-shaped stone beads, Farkhor, Altyn-depe, Tepe Hissar, Parkhai II.*

The excavations of the Zamanbaba cemetery (belonging to the culture of the same name) in the ancient delta of the Zeravshan river (Bronze Age, South Uzbekistan) yielded 10 cross-shaped stone beads. The author of this paper thinks that the center for the production of such beads appeared in Northwestern Afghanistan at the end of the first quarter of the III mil. BC, after which they found their way to the south of Afghanistan (Mundigak) and to Southwestern Tajikistan (Farkhor). No items of this type are known to have been found in the regions lying to the south and southeast of Mundigak, while in the western (Tepe Hissar) and southwestern (Susa) regions of Middle East they and their replicas are represented by single finds only. They were mainly exported to the northwestern (Altyn-depe, Ulug-depe, Khapuz-depe, Parkhai II), northern (Zamanbaba) and northeastern (Farkhor) regions of Central Asia. Single beads could reach (probably, through multistage exchange) very distant lands, as is evidenced by the finds of analogous artifacts at the Sopka-2/4A cemetery in Southwestern Siberia, which can possibly be dated to the second quarter of the III mil. BC. The period of existence of cross-shaped stone beads in Central Asia embraces a long span of time from the end of the first quarter of the III mil. BC to the end of the first quarter of the II mil. BC. Therefore they cannot help to narrow the date of Zamanbaba culture.