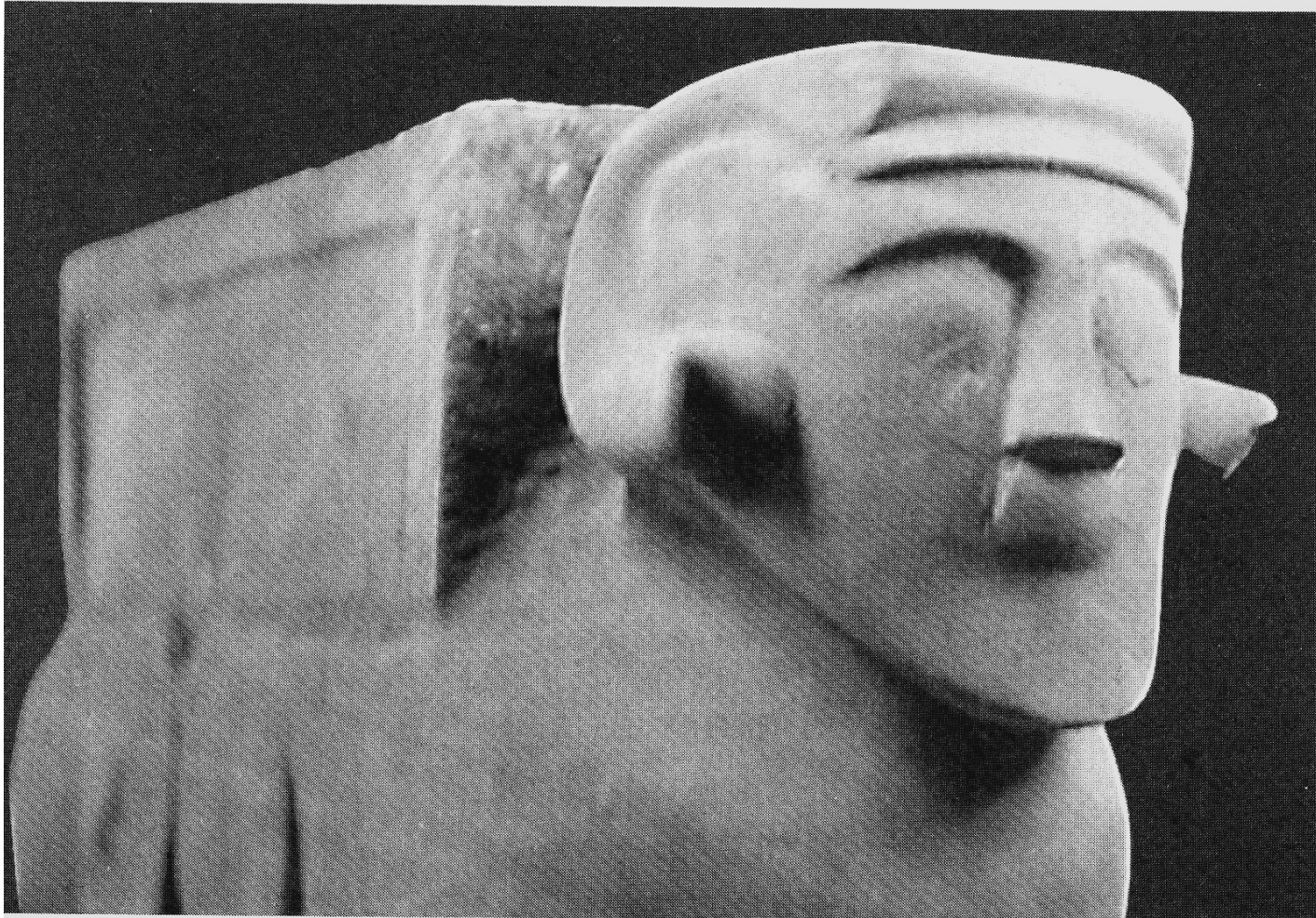
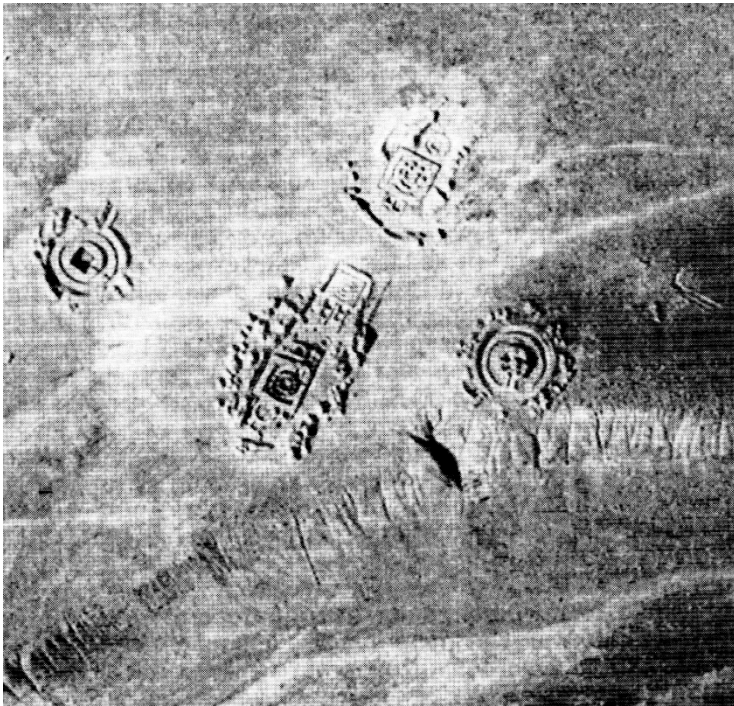


Низовья Амударьи в эпоху раннего железного века.  
(К периодизации ранней истории Древнего Хорезм)



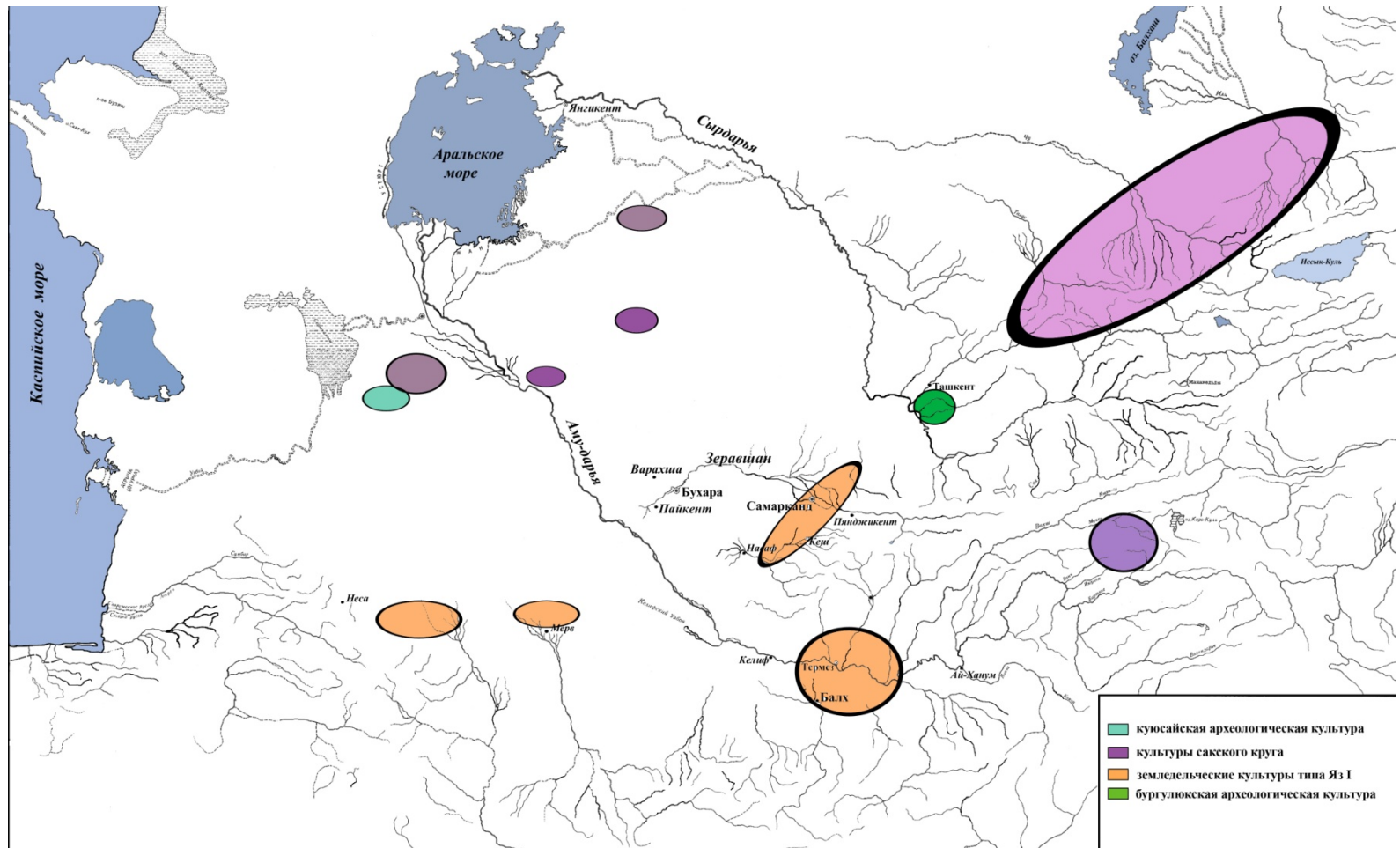
История племен эпохи бронзы Южного Приаралья связана с территорией южной Акчадарьинской дельты, где в середине-второй половине II тыс. до н.э. формируется Тазабагьябская культура, которую традиционно относят к культурам степной бронзы. Позднее уже в начале I тыс. до н.э. на этой же территории известны поселения Амирабадской культуры эпохи поздней бронзы. В это же время часть амирабадского населения продвигается на территорию Сырдарьинской дельты, где встречается с группами скотоводов, пришедших на эту территорию из Центрального и Восточного Казахстана. Наиболее известным памятником этого периода является могильник Северный Тагискен, который датируется не позднее конца VIII в.

до н.э.





В эпоху раннего железного века на территории Южного Приаралья формируются культуры так называемого сакского типа. Могильники - Уйгарак, Южный Тагискен и сакские могильники на возвышенности Сакарчага.



История Хорезма в эпоху РЖВ связана по большей части с историей обводнения Присаракамышской дельты Амударьи. Уже в VIII в. до н.э. начинаются эпизодические прорывы амударьинской воды в сторону Саракамыша, а в VII в. до н.э. обводняется русло Южного Даудана.

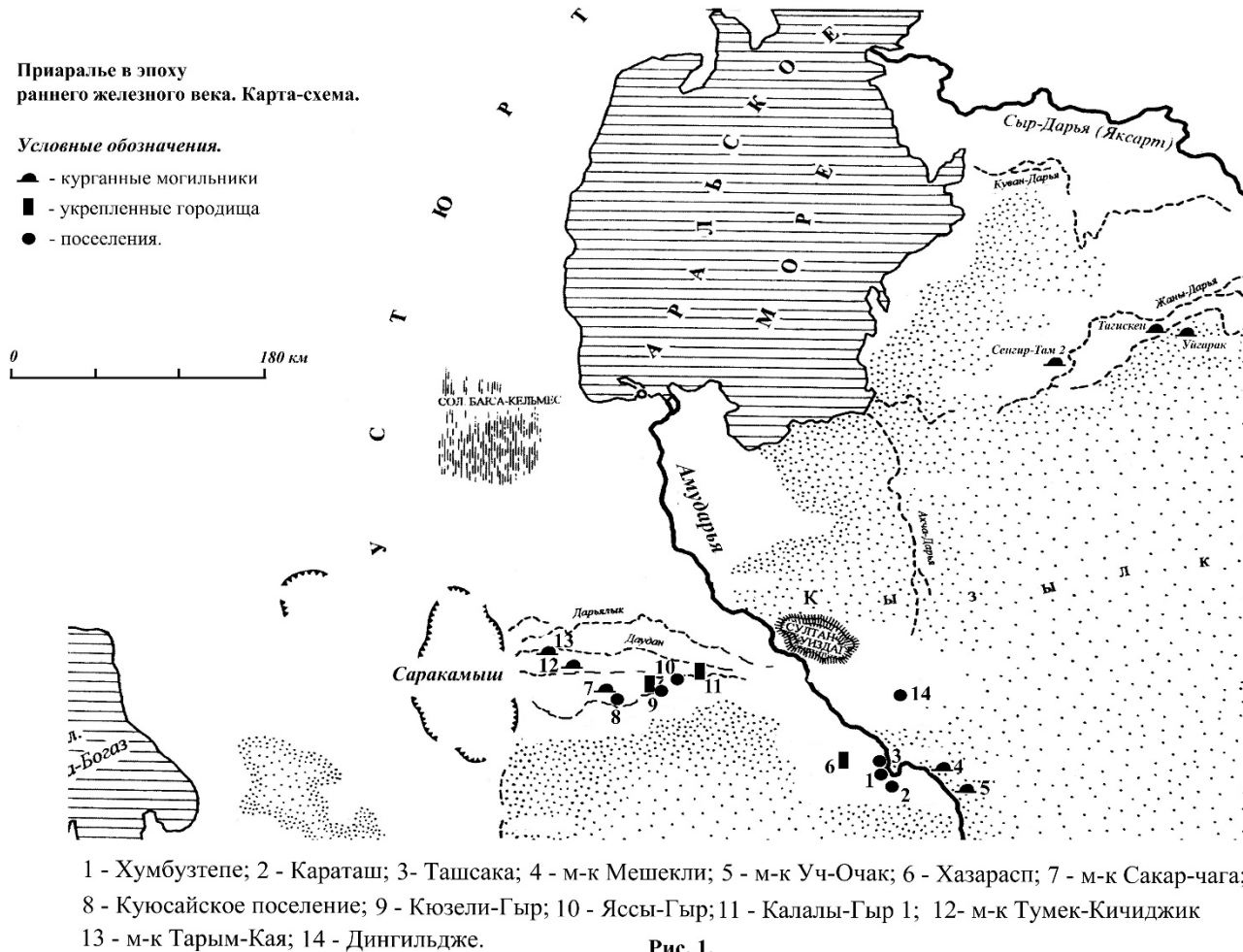
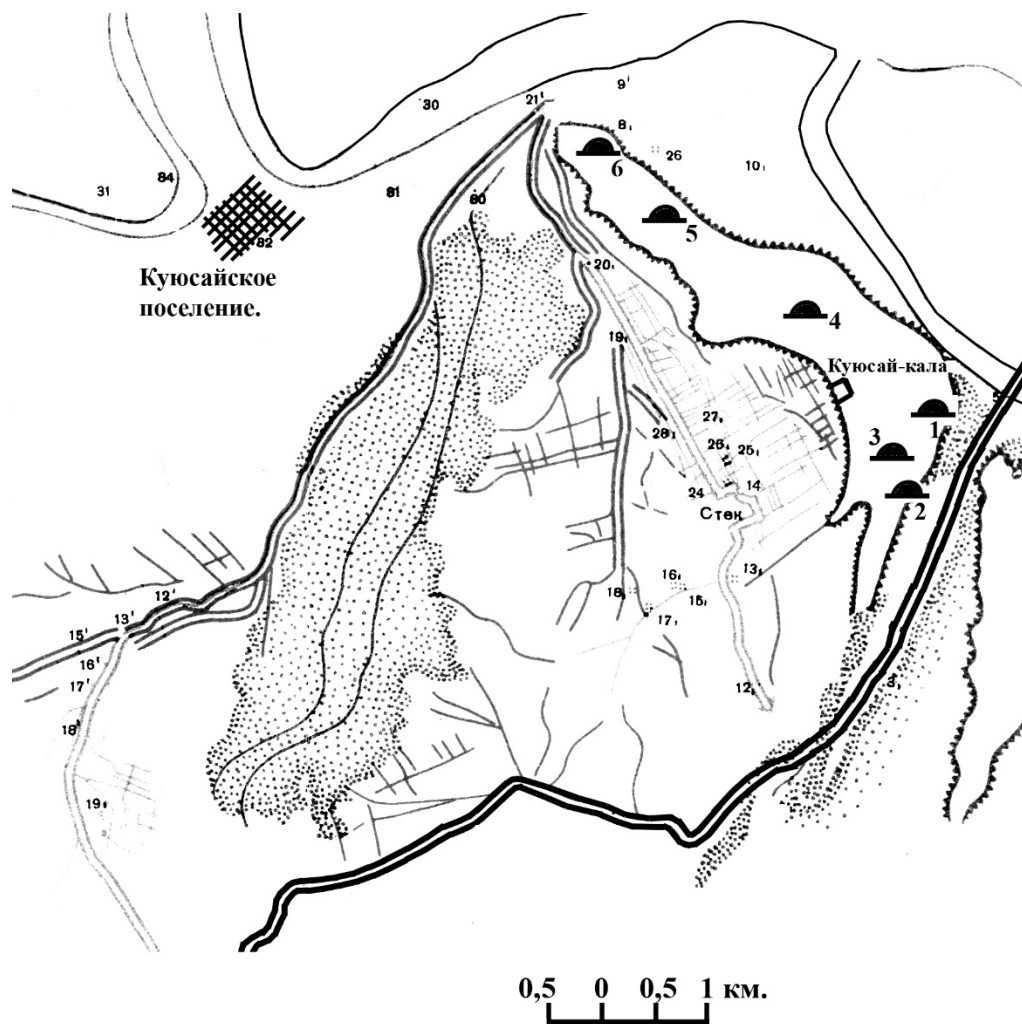


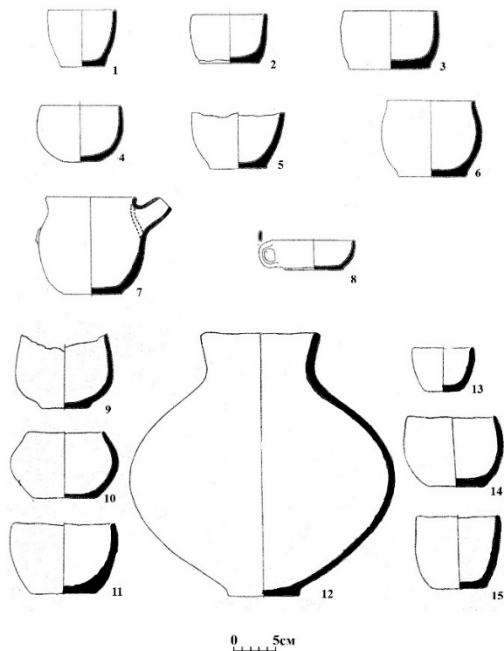
Рис. 1.



Не позднее рубежа VIII-VII вв. до н.э. на территории Присаракамышской дельты появляются две различные по происхождению группы мигрантов. Оседлые скотоводы – Кююсайская культура, происхождение которых связывается с позднерубными племенами нижнего Повольжья и Волго-Уральского междуречья и группы Приаральских саков, родственные номадом нижней Сырдарьи.

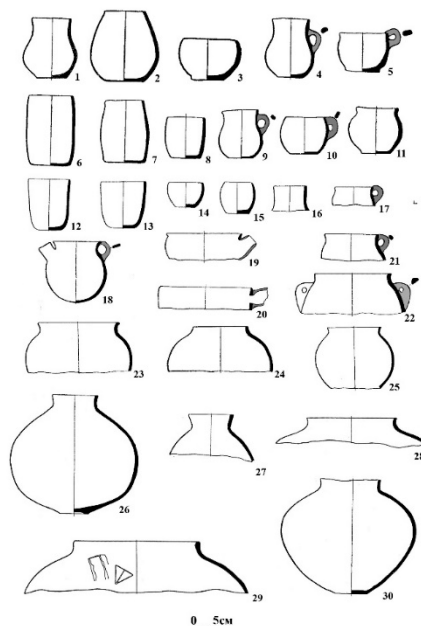


Несмотря на различия в погребальной обрядности, которые обусловлены различным происхождением этих двух групп населения. Четко прослеживается сходство в материальной культуре, наиболее ярко это проявляется в керамическом комплексе.



Керамика из курганов на возвышенности Сакар-Чага (по Яблонский, 1996).

Рис. 3.



1, 2, 6, 7, 9, 11 - могильник Тумек-Кичилдеи; 3, 4, 5, 8 - могильник Тарым-Кан I; 12-30 - поселение Кулсай 2. (по Вайнберг, 1979).

Рис. 2.



В этот же период времени не позднее середины VII в. до н.э. на территории Южного Хорезма, на левом берегу Амударьи возникает поселение Хумбузтепа – крупный производственный керамический центр.

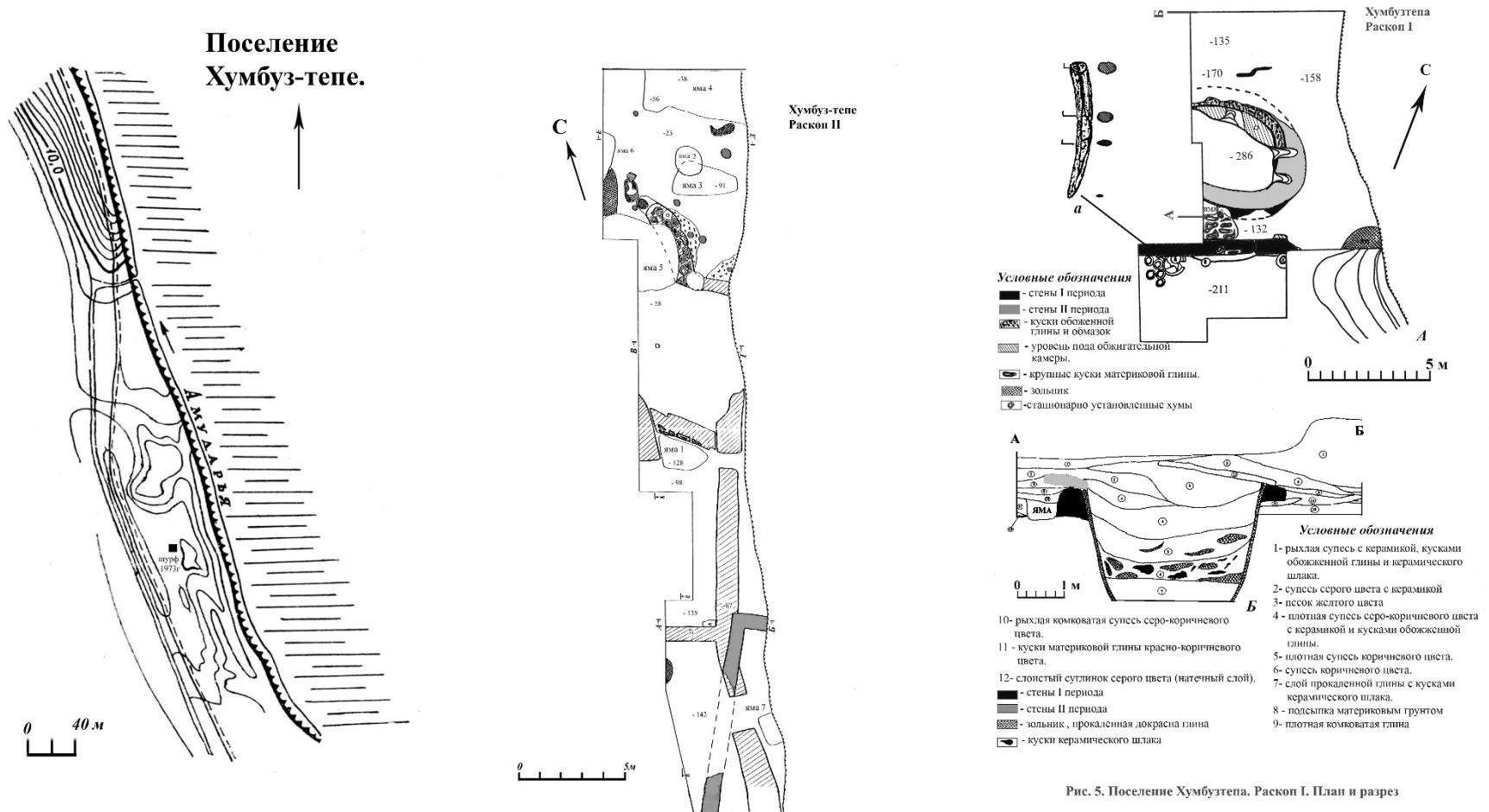


Рис. 5. Поселение Хумбузтепа. Раскоп I. План и разрез



К этому же периоду времени относится еще несколько памятников на территории левобережья Амударьи в южном Хорезме.

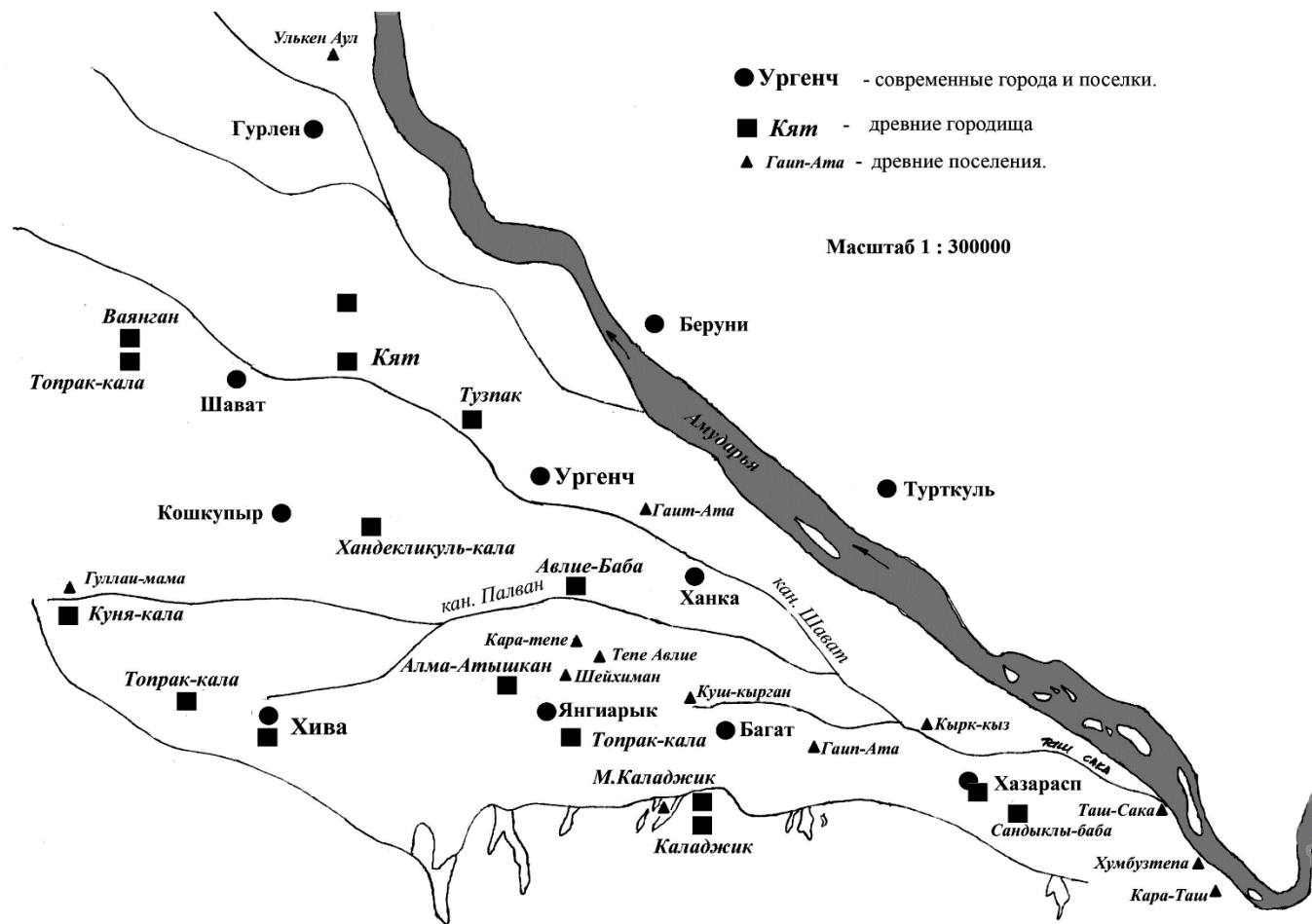


Рис. 1. Карта-схема. Археологические памятники на территории Хорезмской обл. Республики Узбекистан

# Керамика Хумбуз-тепе

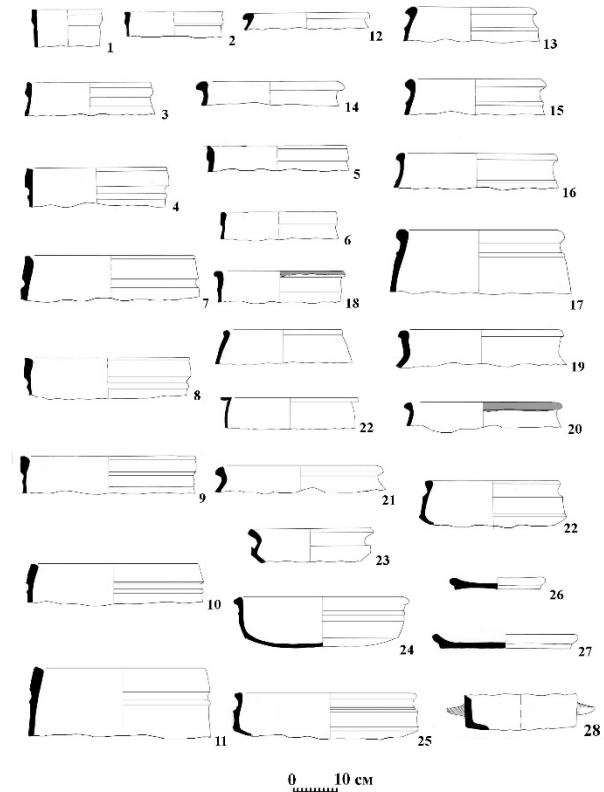
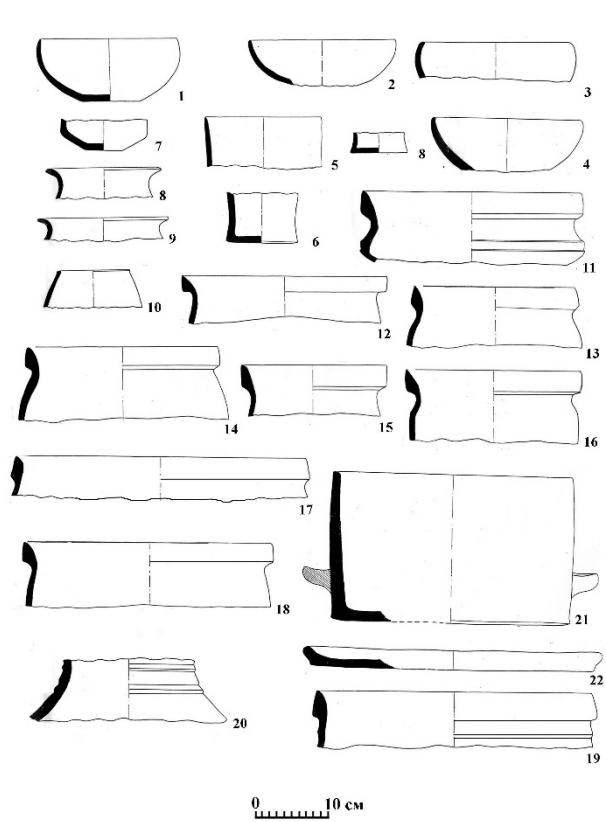


Рис. 9

# Могильник Мешекли



Рис. 14

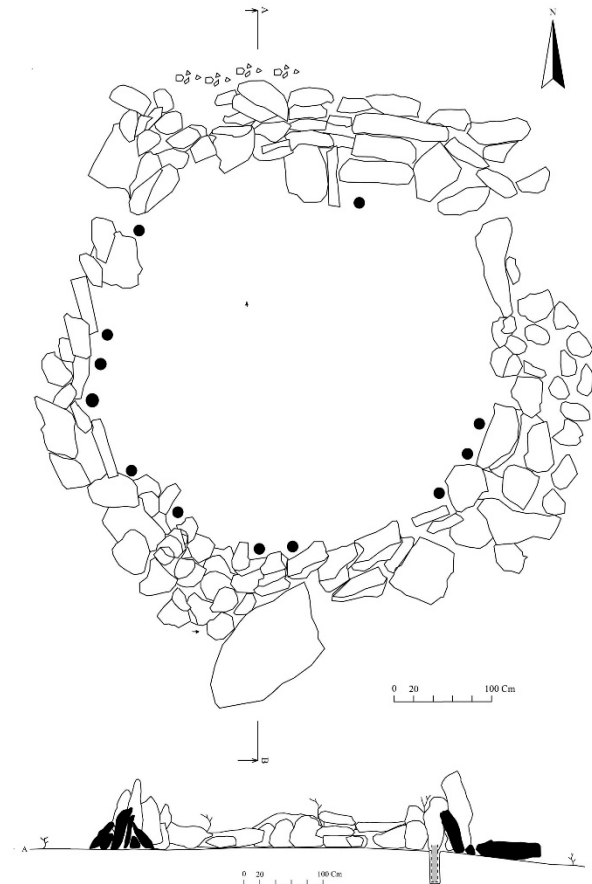
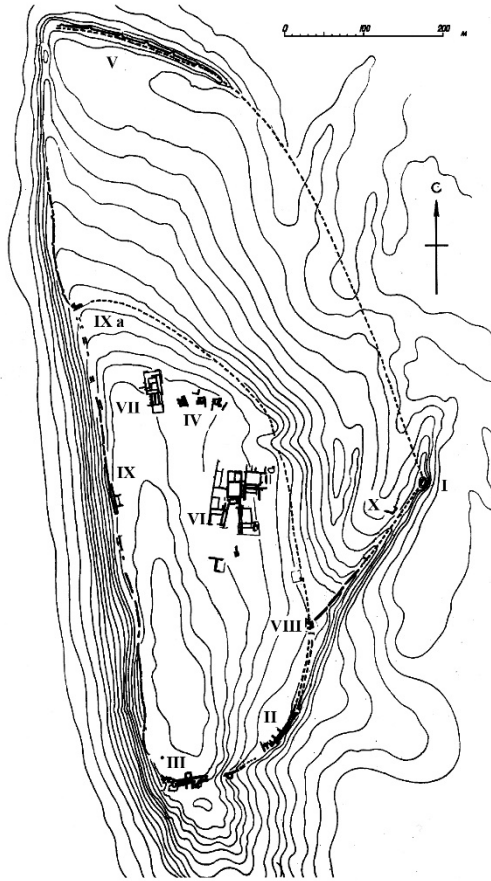


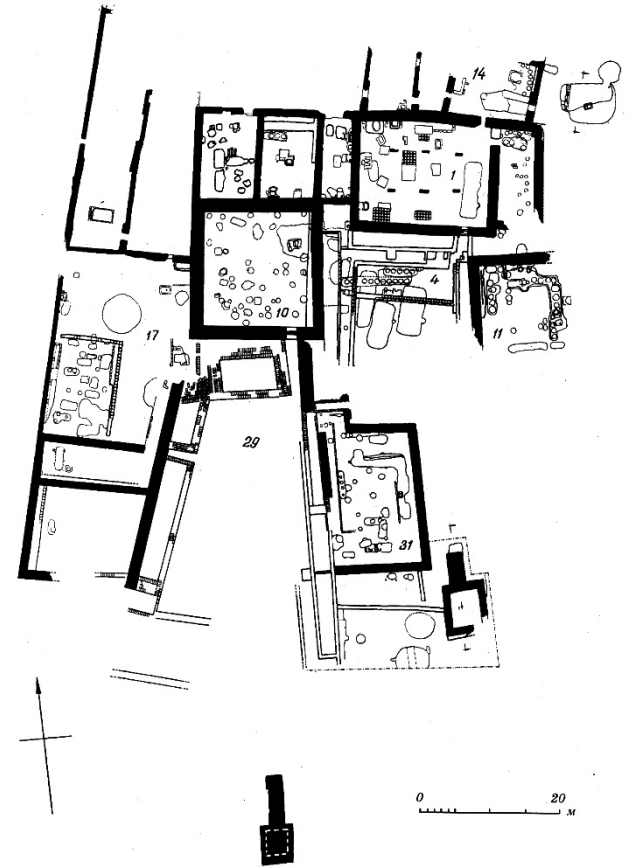
Рис. 15



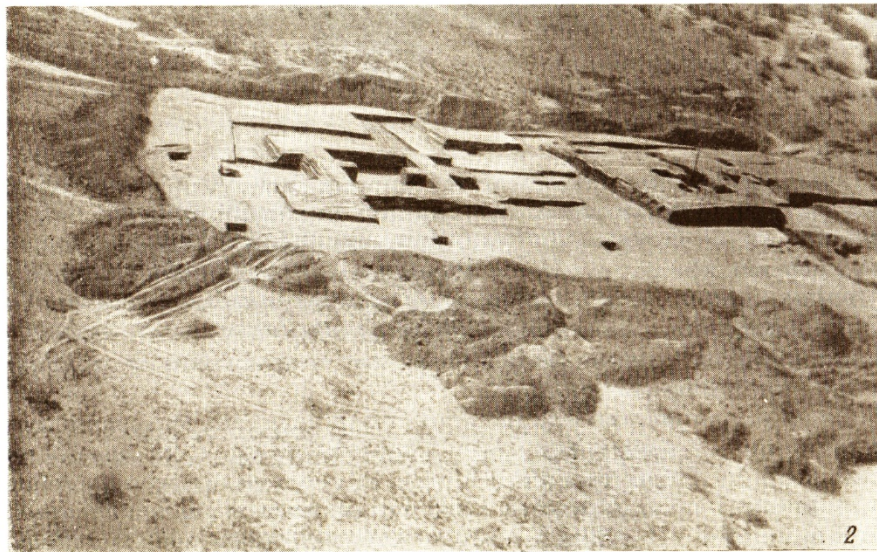
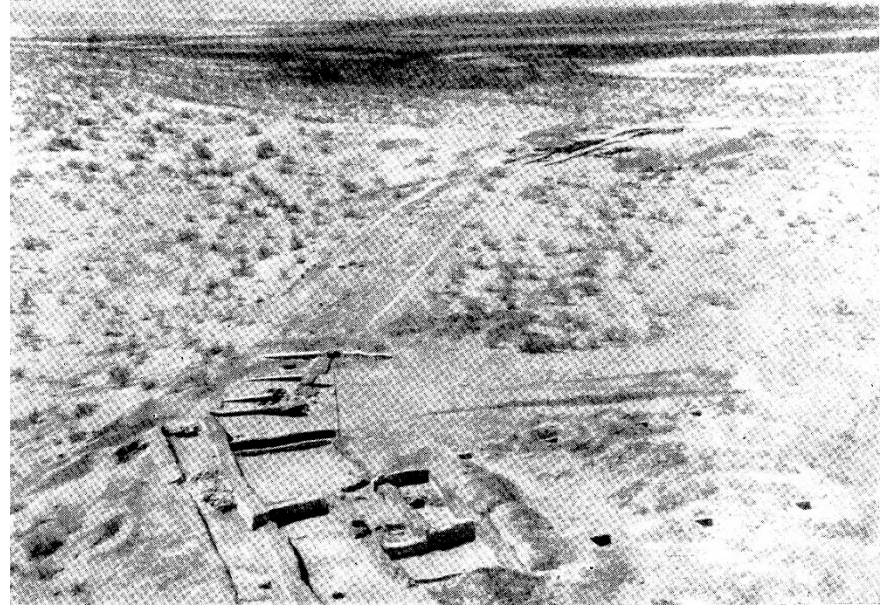
По всей видимости, рубежом VII-VI вв. до н.э. датируется начало строительства городища Кюзели-Гыр, самого крупного памятника периода РЖВХ II.



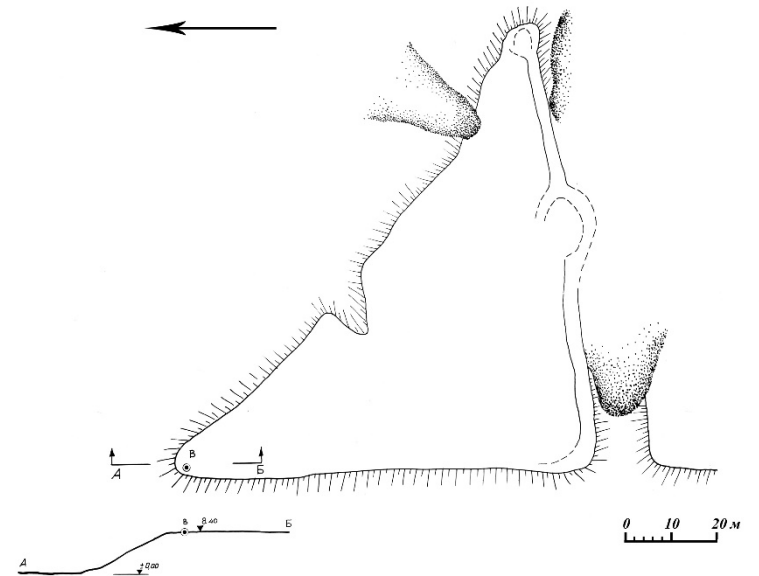
Илл. 3. Городище Кюзели-гыр. План. I-IX — номера раскопов.



Илл. 4. Дворцовое здание (раскоп VI) на Кюзели-гыре. План.

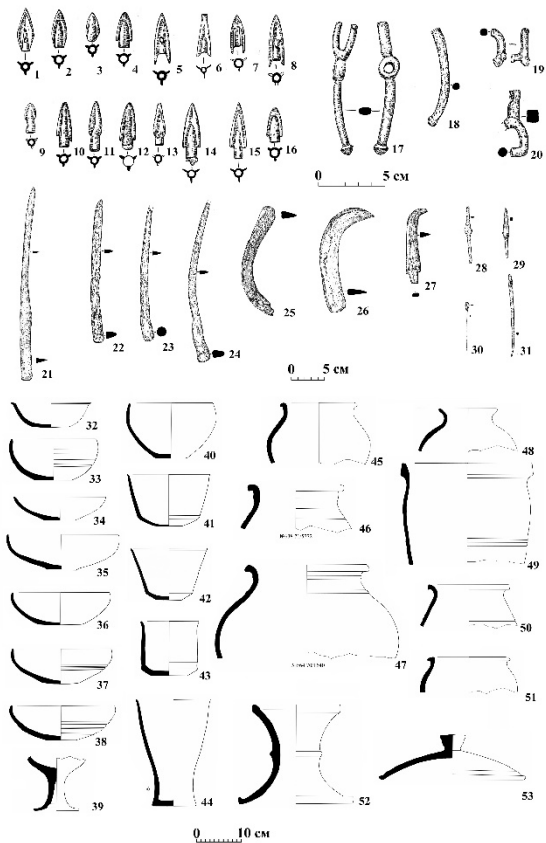


Арханское поселение Яссы-гыр

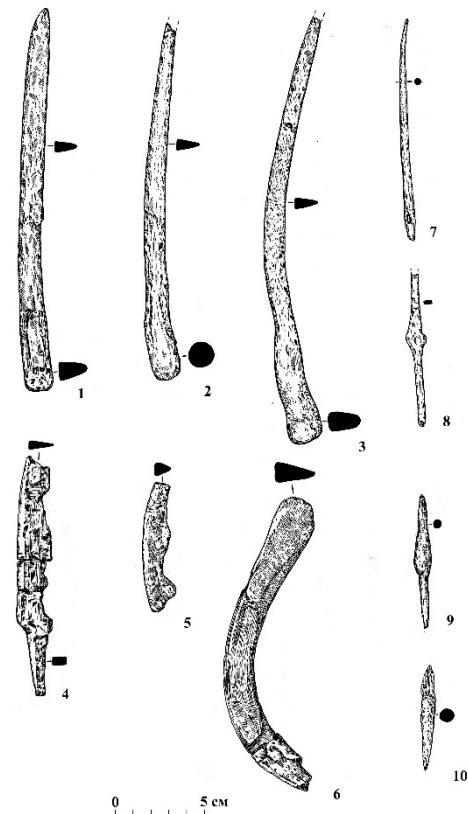




Археологический комплекс периода РЖВХ II формировался явно в результате влияния древнеземледельческой культуры эпохи раннего железного века южных областей Средней Азии, прежде всего Маргианы – комплексы типа Яз II-Яз III.

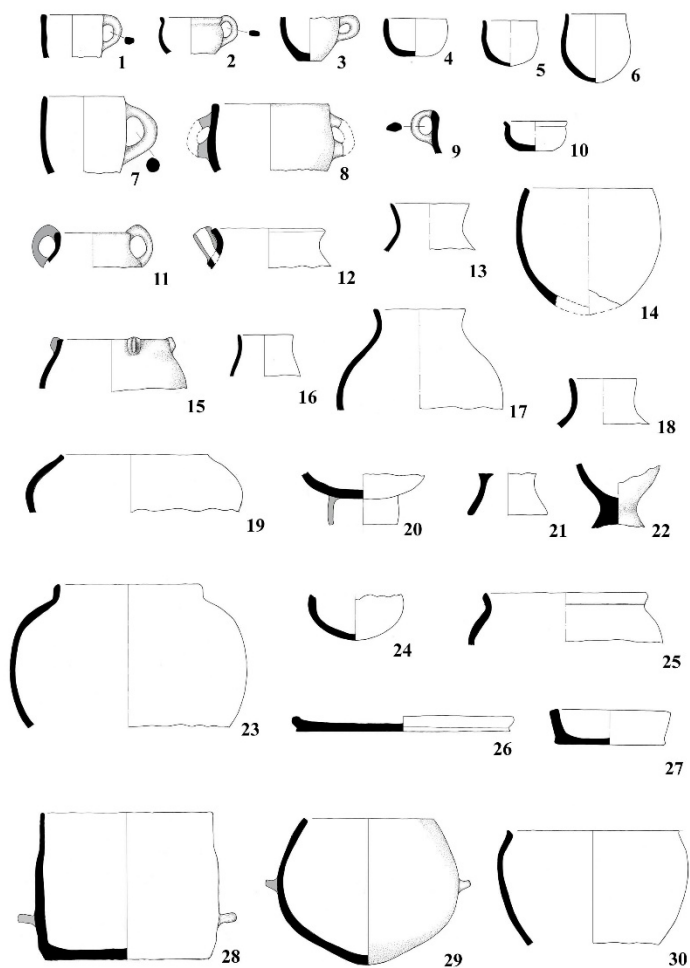


1-21, 30 - бронза; 22-29, 31 - железо; 32-53 - керамика.





В тоже время в группе лепной посуды совершенно очевидно фиксируется продолжение керамической традиции сако-кюсайского периода – РЖВХ - I

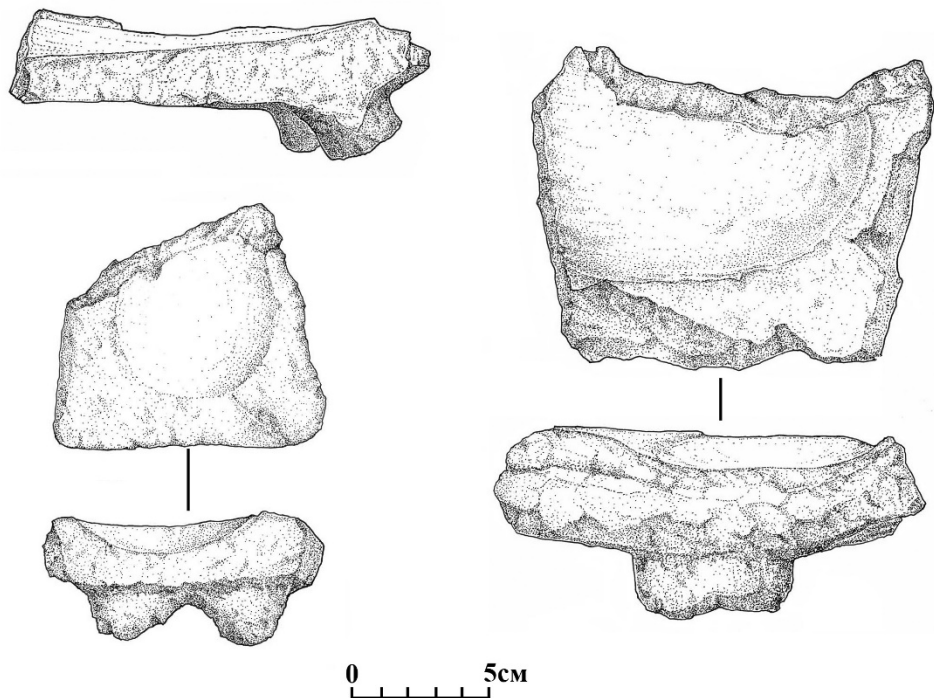


0 10 см

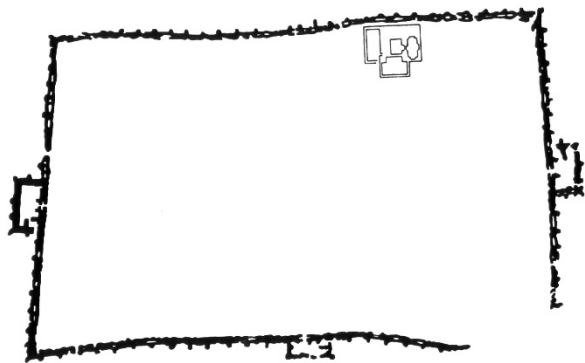
Рис. 8.



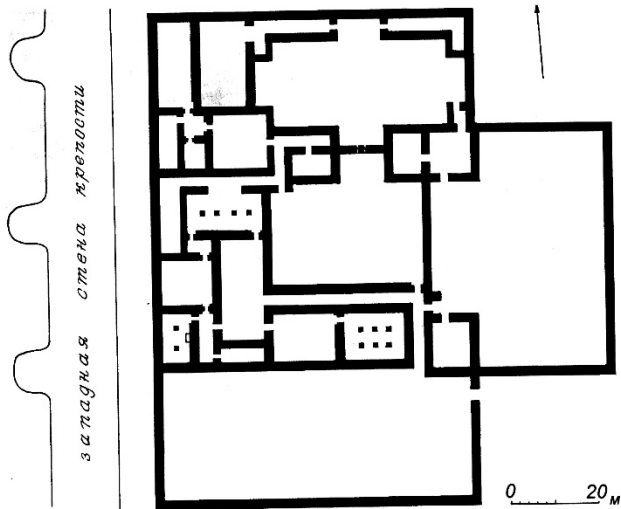
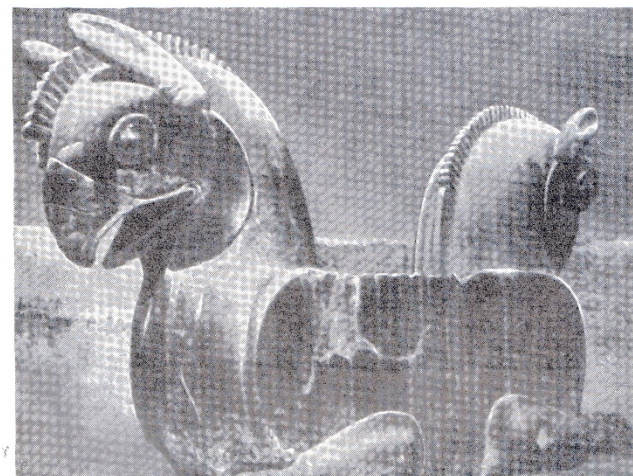
В археологическом комплексе периода РЖВ – II представлено большое количество предметов из железа. На Кюзели-гыр железных предметов едва ли не больше чем на всей остальной территории Средней Азии. Возможно полуфабрикаты железа поступали в низовья Амударьи из южного Приуралья по традиционным маршрутам меридиональных перекочевков.



Во второй половине VI в. до н.э. Хорезм входит в состав державы Ахеменидов и по крайней мере 150 лет остается частью Персидского государства. Возможно к финальному этапу этого периода относится грандиозное, не достроенное городище Калалы-гыр I



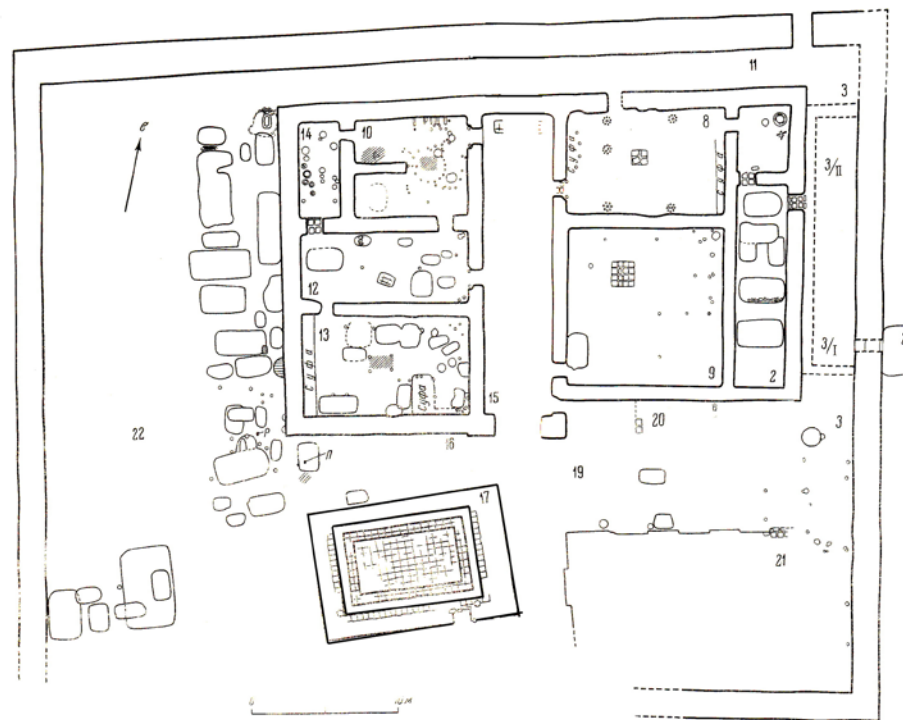
0 500 м.



0 20 м



Наиболее полно изученным памятником этого периода является полностью раскопанная усадьба Дингильдже в правобережном Хорезме.





В этот период происходят и некоторые изменения в материальной культуре. Особенно это заметно в керамическом производстве. Появляются некоторые новые формы особенно столовой посуды.

